

T.C

MAÇKA KAYMAKAMLIĞI

BAŞAR ORTAOKULU MÜDÜRLÜĞÜ

## 2024-2028 STRATEJİK PLANI



## Okul/Kurum Bilgileri

<b>İli:TRABZON</b>		<b>İlçesi: MAÇKA</b>	
<b>Adres:</b>	Başar Ortaokulu Camialtı Küme Evler No:17 Maçka Trabzon	<b>Coğrafi Konum (link)</b>	<a href="https://basarortaokulu.meb.k12.tr/tema/harita.php">https://basarortaokulu.meb.k12.tr/tema/harita.php</a>
<b>Telefon Numarası:</b>		<b>Faks Numarası:</b>	
<b>e- Posta Adresi:</b>	743308@meb.k12.tr	<b>Web adresi:</b>	<a href="https://basarortaokulu.meb.k12.tr/">https://basarortaokulu.meb.k12.tr/</a>
<b>Kurum Kodu:</b>	743308	<b>Öğretim Şekli:</b>	Tam Gün

# SUNUŐ

Yirmi birinci yzyıl; nitelikli insan gcn yetiŐtirmenin yanında; kresel lekte bu insanları kendisine ekebilen, bu gc dođru ve yerinde deđerlendiren, kresel bilgiyi kullanarak yeni bilgiler retebilen, bilgiyi ekonomik ve sosyal faydaya dnŐtrebilen, bu sreci bilgi ve iletiŐim teknolojileri ile btnleŐtirebilen ve insan odaklı kalkınma anlayıŐını benimseyen lkelerin yzyılı olacaktır. Gnmzde teknolojik, ekonomik, siyasi, toplumsal ve kltrel alanlarda hızlı ve etkileŐimli bir deđerŐim sreci yaŐanmaktadır. YaŐanan deđerŐim pek ok fırsatın yanı sıra, eŐitli tehditlerin de kaynađı olabilmektedir. Bu Őartlar altında ancak, deđerŐimi zamanında ve dođru bir Őekilde algılayarak, kendini yeni koŐullara uyarlama becerisi gsterebilenler baŐarıya ulaŐabilirler. zel sektrde baŐlayan ve yeni kamu ynetimi anlayıŐıyla kamu ynetiminin de vazgeilmez aralarından olan mevcut durum analiziyle baŐlayan, gcl ve zayıf ynler ile fırsat ve tehditlerin ortaya konulduđu; misyon, vizyon ve stratejik hedeflerin belirlendiđi bir srecin adıdır stratejik planlama. İyi ve baŐarılı uygulanan stratejik ynetim anlayıŐı yneticilerin kendini, sistemi, amaları ve kaynakları deđerlendirip uygun karar almasını sađlar. Bu bađlamda, yapılan planlamayla okulumuzun eđitim seviyesini, baŐarılarını ok ileri dzeyele taşıyacađımıza, okulumuzun daha hızlı geliŐerek mensubu olmaktan onur duyulan bir kurum haline gelmesine ve 2023-2028 vizyonuna byk katkı sađlayacađına olan iten inancım ile baŐarılar diler, okulumuz Stratejik Planlama ekibine ve katkıda bulunan herkese teŐekkr ederim.

AyŐe OBAN

OKUL MDR

## İÇİNDEKİLER

*İçindekiler bölümü hazırlanırken ve planın sayfa tasarımı yapılırken aşağıda verilen sıralama dikkate alınmalıdır.*

### **1. GİRİŞ VE STRATEJİK PLANIN HAZIRLIK SÜRECİ**

- 1.1. Strateji Geliştirme Kurulu ve Stratejik Plan Ekibi
- 1.2. Planlama Süreci

### **2. DURUM ANALİZİ**

- 2.1. Kurumsal Tarihçe
- 2.2. Uygulanmakta Olan Planın Değerlendirilmesi
- 2.3. Mevzuat Analizi
- 2.4. Üst Politika Belgelerinin Analizi
- 2.5. Faaliyet Alanları ile Ürün ve Hizmetlerin Belirlenmesi
- 2.6. Paydaş Analizi
- 2.7. Kuruluş İçi Analiz
  - 2.7.1. Teşkilat Yapısı
  - 2.7.2. İnsan Kaynakları
  - 2.7.3. Teknolojik Düzey
  - 2.7.4. Mali Kaynaklar
  - 2.7.5. İstatistik Veriler
- 2.8. Dış Çevre Analizi (Politik, Ekonomik, Sosyal, Teknolojik, Yasal ve Çevresel Çevre Analizi -PESTLE)
- 2.9. Güçlü ve Zayıf Yönler ile Fırsatlar ve Tehditler (GZFT) Analizi
- 2.10. Tespit ve İhtiyaçların Belirlenmesi

### **3. GELECEĞE BAKIŞ**

- 3.1. Misyon
- 3.2. Vizyon
- 3.3. Temel Değerler

### **4. AMAÇ, HEDEF VE STRATEJİLERİN BELİRLENMESİ**

- 4.1. Amaçlar
- 4.2. Hedefler
- 4.3. Performans Göstergeleri
- 4.4. Stratejilerin Belirlenmesi
- 4.5. Maliyetlendirme

### **5. İZLEME VE DEĞERLENDİRME**

### **6. Tablo/Şekil/Grafikler/Ekler**

# 1. GİRİŞ VE STRATEJİK PLANIN HAZIRLIK SÜRECİ

## 1.1. Strateji Geliştirme Kurulu ve Stratejik Plan Ekibi

**Strateji Geliştirme Kurulu:** Okul Müdürü başkanlığında, müdür yardımcısı ile bir öğretmen, okul aile birliği ve bir yönetim kurulu üyesinden oluşan strateji geliştirme kurulu oluşturulmuştur. Üst kurula Tablo 1’de yer verilmiştir.

**Stratejik Plan Ekibi:** Müdür yardımcısı, bir öğretmen ve bir veliden oluşturulmuştur. Tablo 1’de yer verilmiştir.

**Tablo 1. Strateji Geliştirme Kurulu ve Stratejik Plan Ekibi Tablosu**

Strateji Geliştirme Kurulu Bilgileri		Stratejik Plan Ekibi Bilgileri	
Adı Soyadı	Ünvanı	Adı Soyadı	Ünvanı
Ayşe ÇOBAN	Okul Müdürü	İrfan TOPAL	Müdür Yardımcısı
Hüseyin ÇAKIR	Müdür Yardımcısı	Yeliz ŞAHİNLER	İngilizce Öğretmeni
Alican BAHADIR	Bilişim Teknolojileri Öğretmeni	Ali Murteza BULUT	Veli
Eyüp AKÇELİK	Okul Aile Birliği Başkanı		
-----			

## 1.2. Planlama Süreci:

21. yüzyıl bilgi toplumunda yönetim alanında yaşanan değişimler, kamu kaynaklarının etkili, ekonomik ve verimli bir şekilde kullanıldığı, hesap verebilir ve saydam bir yönetim anlayışını gündeme getirmiştir. Ülkemizde de kamu mali yönetimini bu anlayışa uygun olarak yapılandırmak amacıyla 5018 Sayılı Kamu Mali Yönetimi ve Kontrol Kanunu uygulamaya konulmuştur.

5018 sayılı Kamu Mali Yönetimi ve Kontrol Kanunu kamu idarelerine kalkınma planları, ulusal programlar, ilgili mevzuat ve benimsedikleri temel ilkeler çerçevesinde geleceğe ilişkin misyon ve vizyonlarını oluşturma, stratejik amaçlar ve ölçülebilir hedefler belirleme, performanslarını önceden belirlenmiş olan göstergeler doğrultusunda ölçme ve bu süreçlerin izlenip değerlendirilmesi amacıyla katılımcı yöntemlerle stratejik plan hazırlama zorunluluğu getirmiştir. Müdürlüğümüz ilk stratejik planını 2010-2014

döneminde diğerlerini 2015-2019 ve 2019-2023 yıllarını kapsayacak şekilde hazırlamış ve uygulamıştır.

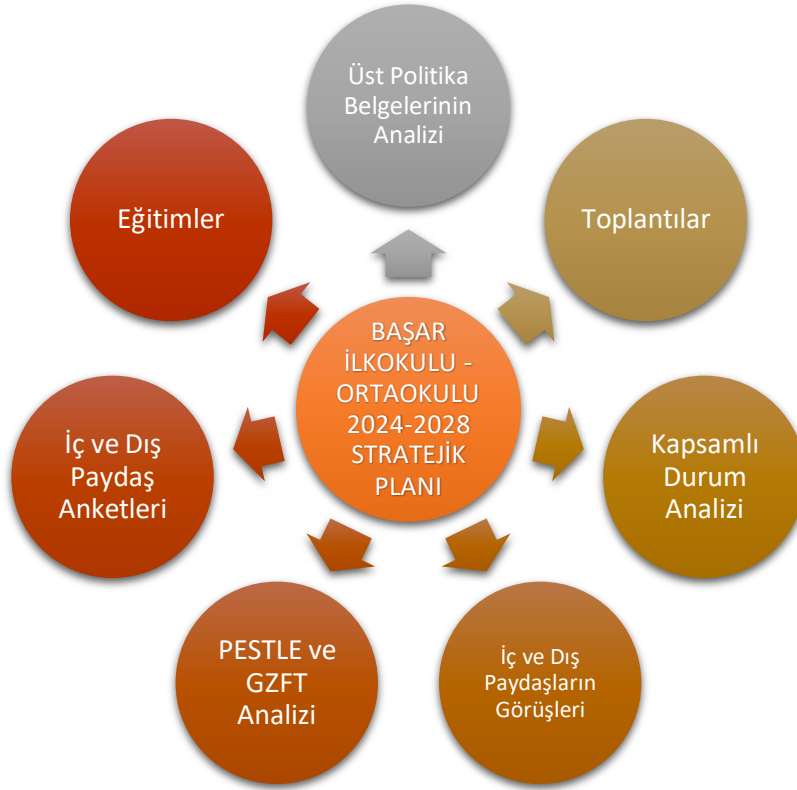
Müdürlüğümüzün dördüncü stratejik planı olan 2024-2028 Stratejik Planı kalkınma planları, programlar, ilgili mevzuat ve benimsediği temel ilkeler çerçevesinde geleceğe ilişkin misyon ve vizyonlarını oluşturmak, stratejik amaçlar ve ölçülebilir hedefler saptamak, performansları önceden belirlenmiş olan göstergeler doğrultusunda ölçmek ve bu sürecin izleme ve değerlendirmesini yapmak amacıyla katılımcı yöntemlerle hazırlanmıştır.

Bilim ve teknolojinin hızlı gelişmesiyle; iletişim imkânlarının artması, eğitim ortamlarının yeniden düzenlenmesi, öğretmenlerin niteliklerinin yükselmesi analitik düşünme, pekiştirme, iletişim becerilerini geliştirme, merak uyandırma, zenginleştirme, rehberlik etme, birlikte çalışabilme, yaratıcılık ve bireysel öğrenme gibi yeni yaklaşımların gelişmesi, eğitim sisteminin sürekli sorgulanmasını ve geliştirilmesini gerekli kılmaktadır. Stratejik planlama sayesinde; fikirler için tutarlı bir çerçeve oluşturmak, kurumun güçlü ve zayıf taraflarını belirlemek, fırsat ve tehditleri değerlendirmek, çeşitli stratejilerin test edileceği kriterleri belirlemek, kurum içinde olumlu bir iklim oluşturmak ve kısa ve uzun vadeli kararların uyum içinde olmasını sağlamak, optimum kaynak tahsisini gerçekleştirmekle mümkündür.

Müdürlüğümüz 2024-2028 Stratejik Planı çalışmaları kapsamında Müdürlüğümüz birimleri ve ilgili paydaşların katılımıyla başta Türkiye Yüzyılı'nı inşaat etmek için, uygulanmakta olan stratejik planın değerlendirilmesi, mevzuat, üst politika belgeleri, paydaş, PESTLE, GZFT ve kuruluş içi analizlerinden elde edilen veriler ışığında eğitim ve öğretim sistemine ilişkin sorun ve gelişim alanları ile eğitime ilişkin öneriler tespit edilmiş, ve Bakanlığımızın hazırladığı 2024-2028 Stratejik Planına göre stratejik amaç, hedef, strateji, gösterge ve eylemler belirlenmiştir. Bu doğrultuda on dokuz stratejik amaç bu stratejik amaçlar altında da beş yıllık hedefler ile bu hedefleri gerçekleştirecek strateji ve eylemler ortaya çıkmıştır. Stratejilerin yaklaşık maliyetlerinden yola çıkılarak stratejik amaç ve hedeflerin tahmini kaynak ihtiyaçları hesaplanmıştır. Planda yer alan stratejik amaç ve hedeflerin gerçekleşme durumlarının takip edilebilmesi için de stratejik plan izleme ve değerlendirme modeli kullanılacaktır.

Stratejik planlama uygulamalarının başarılı olması önemli ölçüde plan öncesi hazırlık çalışmalarının iyi planlanmış olmasına ve sürece katılımın üst düzeyde sağlanmasına bağlıdır. Hazırlık dönemindeki çalışmalar Strateji Geliştirme Başkanlığınca yayınlanan “Millî Eğitim Bakanlığı 2024-2028 Stratejik Plan Hazırlık Programı”nda detaylı olarak ele alınmıştır. İl Millî Eğitim Müdürlüğü olarak yayınlanan Hazırlık Programı ve gönderilen yönergeler doğrultusunda süreç aşağıdaki gibi planlanmıştır:

- Stratejik plan hazırlık çalışmalarının başladığının duyurulması
- Strateji geliştirme kurul ve ekiplerinin oluşturulması
- Stratejik Plan için Kurum ihtiyaçlarının tespiti
- Stratejik planlama ekiplerine eğitimler düzenlenmesi
- Stratejik plan hazırlama takviminin oluşturulması





## **2. DURUM ANALİZİ**

Kurumumuzda vizyon ve misyonumuz çerçevesinde belirlenen amaç ve hedeflere ulaşabilmek için; sahip olduğumuz kaynaklar, güçlü ve zayıf taraflarımız ile fırsat ve tehditlerimizi kapsayan mevcut durum analizi yapılmıştır.

## 2.1. Kurumsal Tarihçe

Çevrenin en kalabalık köyü olan Başar Köyü'ne 1950 yılında ilk defa okul yapılmıştır. 1997-1998 Eğitim-öğretim yılına kadar Başar İlkokulu olarak hizmet veren kurumumuzdan 5 sınıflı ilkokul diploması alarak 924 öğrenci mezun olmuştur.

1997-1998 yılından itibaren kurumumuz 8 sınıflı ilköğretim okuluna dönüştürülmüştür. Zamanla öğrenci sayısının artmasıyla birlikte okulun mevcut şartları yeterli olmamış ve yeni bir binaya ihtiyaç duyulmuştur. 21/06/2001 yılında yapılan yeni okul ihalesi ile birlikte köye yeni bir okul kazandırma çalışmaları başlamıştır.

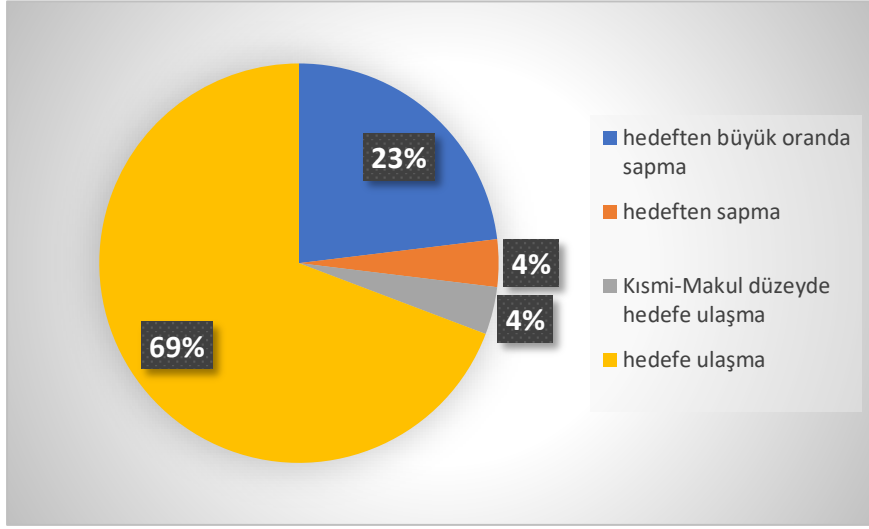
1,5 yıl gibi kısa bir sürede yeni okul tamamlanmıştır. 2003-2004 yılından itibaren mevcut binaya taşınmıştır. 2010-2011 Eğitim-Öğretim yılı itibariyle köylerdeki okulların kapanması ile birlikte okulumuz taşıma merkezi okul olarak belirlenmiştir. 2012-2013 Eğitim-Öğretim yılından itibaren eğitim alanındaki dönüşümlerle birlikte okulumuz hem ilkokul hem de ortaokul olarak hizmet vermekte olup 2022-2023 Eğitim Öğretim yılı içerisinde 138 öğrenciye hizmet vermeye devam etmektedir.

Okulumuz açıldığından beri düzenli olarak öğrencilerimiz sınavla öğrenci alan fen, anatolu, sosyal bilimler ve proje imam hatip liselerine yerleşmekte ve bursluluk sınavına öğrenci kazandırma başarıları göstermektedir.

Uluslararası(e-twinning) , ulusal(Teknofest, TUBİTAK, ÇEDES) ve yerel çapta(Yaşat ki değer bulsun, Eğitimde iyi örnekler, HOPO, Adım zeka isim oyun ve bir çok yerel proje) düzenlenen proje çalışmalarına öğretmen ve öğrencilerimizle düzenli olarak katılım sağlamaktayız. 2022 -2023 eğitim öğretim yılında katılmış olduğumuz TUBİTAK 2204-A Bilim şenliğinde Erzurum Bölge Finaline katılmaya hak kazandık. Ayrıca 2023-2024 eğitim öğretim yılı nisan ayında okulumuzda TUBİTAK bilim şenliği düzenlenmiştir..

İl ve ilçe genelinde düzenlenen sanatsal ve sportif alandaki yarışmalara alanında uzman öğretmenlerimiz öğrencilerimizi hazırlayarak yarışmalara katılmakta, bizleri gururlandıran derecelerle dönmektedirler.

## 2.1. Uygulanmakta Olan Stratejik Planın Değerlendirilmesi



Önceki dönem uygulanmakta olan 2018-2023 Stratejik planda belirlenen hedeflere büyük oranda ulaşılmıştır.

Okul taşıma bölgesinde yer alan öğrencilerin okullaşma oranının artırılmasında, yeni kayıtların tespiti ve okula kaydında başarılı çalışma yürütülmüştür. Okul bölgesinin bulunduğu coğrafi konum ve ailelerin sosyoekonomik yapısından ötürü Mayıs ayı itibariyle aileler mezereye göç ettiği bu dönemlerdeki devamsızlık sorununun önüne geçilememiştir. Öğrenci devamsızlık durumları takip edilerek 10 gün üzeri devamsızlık yapan öğrenci velileri bilgilendirilerek devamsızlık yapmamaları konusunda uyarılmışlardır.

Öğrencilerin akademik başarıları ve sosyal faaliyetlere katılımlarının artırılması hedefleri doğrultusunda öğretmenlerimizle birlikte öğrencilerimize yönelik koçluk sistemi uygulaması yapılmış olup düzenli takip sonucu bursluluk sınavı ve her yıl LGS'de sınavla öğrenci alan okulları kazanan öğrenciler olmuştur. Ulusal ve uluslararası projelerde öğretmen ve öğrencilerin bilgilendirilmesi ile bu alanlardaki (E-twinning, Teknofest, TÜBİTAK 2204, TÜBİTAK 4006) yarışma ve fuarlara katılım sağlanmıştır. Öğrencilerin sosyal faaliyetlere katılımlarını arttırabilmek için okul bazında sportif faaliyetler düzenlenmiş, öğrenciler faaliyetlere aktif olarak katılmışlardır.

İlçe düzeyinde gerçekleştirilen sportif ve sanatsal çalışmalara öğrencilerin ilgi ve yetenekleri doğrultusunda katılımları sağlanmıştır. Sene içinde ve dönem sonlarında il merkezine kültürel geziler düzenlenerek öğrencilerinin sosyal faaliyetlerinin arttırılması sağlanmıştır.

8. sınıf öğrencilerinin meslek seçimine yönelik ilgi ve yeteneklerini tespit etmek amacıyla yetenek tarama uygulamaları yapılarak öğrencilerin üst okullara doğru yönlendirilmeleri sağlanmıştır.

Eğitim öğretim faaliyetlerinin daha nitelikli olarak verilebilmesi için okulumuzun kurumsal kapasitesinin güçlendirilmesi hedefine yönelik çalışmalar yürütülmüştür. Beyaz bayrak ve beslenme dostu okul hedeflerine ulaşılmıştır. Okulun ve sınıfların temiz kullanılması için haftalık olarak temiz sınıf çalışması yürütülmüş, haftanın sınıfı seçilebilmek için öğrenciler üzerine düşen gayreti göstermişlerdir.

İş sağlığı güvenliğine yönelik eksiklikler tespit edilmiş olup, eksikliklerin giderilmesine yönelik çalışmalar yapılmıştır. Okul ısısının muhafazasına yönelik okul çatısı değiştirilmiş, dış cephe mantolaması yapılmıştır. Öğretmen ve öğrenci lavabo ve musluk akarları değiştirilerek iç cephelerden su sızdırmaları engellenmiştir.

## 2.2. Yasal Yükümlülükler ve Mevzuat Analizi

**10.07.2018 tarihli ve 30474 sayılı Resmî Gazetede yayımlanarak yürürlüğe giren Cumhurbaşkanlığı Teşkilatı Hakkında Cumhurbaşkanlığı Kararnamesi'ne göre Millî Eğitim Bakanlığının ve Millî Eğitim Bakanlığı İl ve İlçe Millî Eğitim Müdürlükleri Yönetmeliği ile oluşturulmuş bulunan ve Millî Eğitim Bakanlığının görev ve uygulamalarını taşra teşkilatı olarak yürütmekle görevli olan İl ve İlçe Millî Eğitim Müdürlüklerinin görevleri ve uygulama birimleri şunlardır:**

**1.** Okul öncesi, ilk ve orta öğretim çağındaki öğrencileri bedenî, zihnî, ahlaki, manevî, sosyal ve kültürel nitelikler yönünden geliştiren ve insan haklarına dayalı toplum yapısının ve küresel düzeyde rekabet gücüne sahip ekonomik sistemin gerektirdiği bilgi ve becerilerle donatarak geleceğe hazırlamak amacıyla Millî Eğitim Bakanlığı tarafından tasarlanmış olan eğitim ve öğretim programlarını uygulamak, takip etmek, değerlendirmek ve güncelleme; öğretmen ve öğrencilerin eğitim ve öğretim hizmetlerini bu çerçevede yürütmek ve denetlemek.

**2.** Eğitim ve öğretimin her kademesi için Millî Eğitim Bakanlığı tarafından belirlenecek ulusal politika ve stratejileri uygulamak, uygulanmasını izlemek ve denetlemek, ortaya çıkan yeni hizmet modellerine göre güncellenmesini geliştirmek amacıyla önerilerde bulunmak.

**3.** Eğitim sisteminin yeniliklere açık, dinamik, ekonomik ve toplumsal gelişimin gerekleriyle uyumlu biçimde güncel teknik ve modeller ışığında tasarlanması ve geliştirilmesi amacıyla Millî Eğitim Bakanlığına uygulamaların izlenmesi, değerlendirilmesi ve raporlanması sonucunda görüş ve önerilerini bildirmek.

**4.** Eğitime erişimi kolaylaştıran, her vatandaşın eğitim fırsat ve imkânlarından eşit derecede yararlanabilmesini teminat altına almak amacıyla Millî Eğitim Bakanlığı tarafından geliştirilen politika ve stratejileri uygulamak, uygulanmasını izlemek ve koordine etmek, geliştirilmesi için önerilerde bulunmak.

**5.** Kız öğrencilerin, engellilerin ve toplumun özel ilgi bekleyen diğer kesimlerinin eğitime katılımını yaygınlaştırmak amacıyla Millî Eğitim Bakanlığı tarafından geliştirilen politika ve stratejiler uygulamak ve uygulanmasını koordine etmek, uygulamaların iyileştirilmesi için önerilerde bulunmak.

**6.** Özel yetenek sahibi kişilerin bu niteliklerini koruyabilmeleri ve geliştirebilmeleri amacıyla Millî Eğitim Bakanlığı tarafından tasarlanan özel eğitim ve öğretim programlarının uygulanmasını koordine etmek, uygulamalar ile ilgili görüş ve önerilerde bulunmak.

**7.** Millî Eğitim Bakanlığı adına yükseköğretim kurumları dışındaki eğitim ve öğretim kurumlarının açılmasına ilişkin iş ve işlemleri yürütmek.

**8.** Yükseköğretim dışında kalan ve diğer kurum ve kuruluşlarca açılan örgün ve yaygın eğitim ve öğretim kurumlarının denklik derecelerini belirlemek, program ve düzenlemeler ile ilgili iş ve işlemleri yürütmek.

**9.** Kanunlar, Cumhurbaşkanlığı kararnameleri ve Millî Eğitim Bakanlığı tarafından

verilen diğer görevleri yapmak.

Tablo 1 Yasal Yükümlülükler ve Mevzuat Analizi

Yasal Yükümlülük	Dayanak	Tespitler	İhtiyaçlar
Okul öncesi, ilk ve ortaöğretim çağındaki öğrencileri bedenî, zihni, ahlaki, manevî, sosyal ve kültürel nitelikler yönünden geliştiren ve insan haklarına dayalı toplum yapısının ve küresel düzeyde rekabet gücüne sahip ekonomik sistemin gerektirdiği bilgi ve becerilerle donatarak geleceğe hazırlayan eğitim ve öğretim programlarını tasarlamak, uygulamak, güncellemek; öğretmen ve öğrencilerin eğitim ve öğretim hizmetlerini bu çerçevede yürütmek ve denetlemek	1 No'lu Cumhurbaşkanlığı Kararnamesi (CBK)'nin On Birinci Bölümü 301'inci maddesi 1'inci fıkrası (a) bendi	Diğer kamu kurum ve kuruluşları ile sivil toplum kuruluşlarının eğitim ve öğretim hizmetlerinde yapıcı iş birlikleri içerisinde yeterince yer almaması Okul öncesi eğitim standartlarının güncel olmaması	İlgili kamu kurumlarıyla ve sivil toplum kuruluşlarıyla eğitim ve öğretim hizmetinin toplumsal bir bütünlük içerisinde ele alınmasına yönelik bilgi ve tecrübe paylaşımının artırılması
Eğitim ve öğretimin her kademesi için ulusal politika ve stratejileri belirlemek, uygulamak, uygulanmasını izlemek ve denetlemek, ortaya çıkan yeni hizmet modellerine göre güncelleyerek geliştirmek	1 No'lu CBK'nin On Birinci Bölümü 301'inci maddesi 1'inci fıkrası (b) bendi	Eğitim ve öğretime dair temel politika ve planların personel görev değişikliği sebebiyle yeterince sahiplenilmemesi ve uygulama aşamasında sürekliliğin sağlanamaması	Yöneticilerin ve diğer personelin görev değişikliği söz konusu olduğunda bilgi ve birikimini yeni gelen personele aktarması ve oryantasyon süreci
Eğitim sistemini yeniliklere açık, dinamik, ekonomik ve toplumsal gelişimin gerekleriyle uyumlu biçimde güncel teknik ve modeller ışığında tasarlamak ve geliştirmek	1 No'lu CBK'nin On Birinci Bölümü 301'inci maddesi 1'inci fıkrası (c) bendi	Ders kitaplarının (etkinlik ve soru sayıları) e-İçeriklerle desteklenmesi gerekliliği Teknolojik gelişmelerle birlikte öğrenmenin çevrim içi ortamlarda sunulmasına olanak sağlanması Geleneksel öğrenme yöntemlerine kıyasla daha interaktif ve hızlı bir şekilde öğrenmenin tercih edilmesi	Ders kitaplarına yönelik e-İçeriklerin tek bir platform üzerinden kullanıcılara ulaştırılması Okul/kurum standartlarının gelişmeler doğrultusunda yeniden yapılandırılması Çeşitli öğrenme alanlarında programların hazırlanması ve hazırlanan programların günümüz ihtiyaçlarına uygun hâle getirilmesi

Eđitime eriřimi kolaylařtıran, her vatandařın eđitim fırsat ve imkânlarından eřit derecede yararlanabilmesini teminat altına alan politika ve stratejiler geliřtirmek, uygulamak, uygulanmasını izlemek ve koordine etmek	1 No'lu CBK'nin On Birinci Bölümü 301'inci maddesi 1'inci fıkrası (ç) bendi	İlk ve ortaöđretim kurumları arası imkân ve başarı farklılıklarının olması	Mevcut uygulamaların öđrencilerin çok yönlü gelişimini destekleyecek projelerle ilgilenmesine ve yeni projeler üretmesine imkân verecek şekilde düzenlenmesi Öđretim programları ile öđrencilerin fiziksel, sosyal, duyuřsal yanlarının bütüncül bir şekilde geliřtirilmesi
---	---	--	--

Yasal Yükümlülük	Dayanak	Tespitler	İhtiyaçlar
Kız öđrencilerin, engellilerin ve toplumun özel ilgi bekleyen diđer kesimlerinin eđitime katılımını yaygınlařtıracak politika ve stratejiler geliřtirmek, uygulamak ve uygulanmasını koordine etmek	1 No'lu CBK'nin On Birinci Bölümü 301'inci maddesi 1'inci fıkrası (d)bendi	Özel eđitim alanına yönelik öğrenme ortamları, ders yapıları ve materyallerinin geliřtirilme çalıřmalarının yeterli düzeyde olmaması Sosyal, kültürel, sanatsal ve sportif faaliyetlere özel eđitim ihtiyacı olan öđrencilerin yeterli düzeyde katılmaması	Özel eđitim alanına yönelik öğrenme ortamları, ders yapıları ve materyallerinin geliřtirilmesinde çalıřmaların artırılması Sosyal, kültürel, sanatsal ve sportif faaliyetlere özel eđitim ihtiyacı olan öđrencilerin katılımının artırılması
Özel yetenek sahibi kiřilerin bu niteliklerini koruyucu ve geliřtirici özel eđitim ve öđretim programlarını tasarlamak, uygulamak ve uygulanmasını koordine etmek	1 No'lu CBK'nin On Birinci Bölümü 301'inci maddesi 1'inci fıkrası (e)bendi	Özel eđitim ihtiyacı olan öđrencilerin özellikleri ve eđitim süreçleri hakkında ilgili paydařların yeterli düzeyde bilgi sahibi olmaması Özel öđretim kurumlarına devam eden öđrenci oranının OECD ortalamasının altında kalması	Öđretmenler, okul yöneticileri ve diđer personel ile ailelerin özel eđitim ihtiyacı olan öđrencilere yönelik bilgi, beceri, tutum ve farkındalıklarının geliřtirilmesi Özel sektörün eđitim yatırımlarının desteklenmesi amacıyla mevzuat düzenlemelerinin yapılması
Yükseköđretim kurumları dıřındaki eđitim ve öđretim kurumlarını açmak, açılmasına izin vermek ve denetlemek	1 No'lu CBK'nin On Birinci Bölümü 301'inci maddesi 1'inci fıkrası (f) bendi	Özel öđretim kurumlarına devam eden öđrenci oranlarının OECD Ortalamasının altında kalması	Özel sektörün eđitim yatırımlarının desteklenmesi amacıyla mevzuat düzenlemelerinin yapılması

<p>Yurt dışında çalışan veya ikamet eden Türk vatandaşlarının eğitim ve öğretim alanındaki ihtiyaç ve sorunlarına yönelik çalışmalarını ilgili kurum ve kuruluşlarla iş birliği içinde yürütmek</p>	<p>1 No'lu CBK'nin On Birinci Bölümü 301'inci maddesi 1'inci fıkrası (g) bendi</p>	<p>Türkçe ve Türk Kültürü dersinin tanıtımı ve yaygınlaştırılmasına yönelik farkındalığın düşük olması Türkçe öğretilmesi ve Türk Kültürü'nün tanıtım, yayma ve koruma faaliyetlerinin yetersizliği Yurt dışına gönderilen öğretmen ve okutmanların yabancı dil yeterliliklerinin istenilen düzeyde olmaması</p>	<p>Türkçe ve Türk Kültürü dersi öğretmenlerinin çok yönlü niteliklere sahip öğretmenler arasından seçilmesi Türkçe ve Türk Kültürü derslerinin tanıtımıyla birlikte katılım sağlayan öğrenci sayısının artırılması Yurt dışındaki Türk vatandaşları ve soydaşlar için eğitim imkânlarının artırılması</p>
<p>Yükseköğretim dışında kalan ve diğer kurum ve kuruluşlarca açılan örgün ve yaygın eğitim ve öğretim kurumlarının denklik derecelerini belirlemek, program ve düzenlemelerini hazırlamak</p>	<p>1 No'lu CBK'nin On Birinci Bölümü 301'inci maddesi 1'inci fıkrası (h) bendi</p>	<p>İl ve ilçe millî eğitim müdürlüklerinde denklik işlemlerini yürütecek şubenin eksikliği Denklik merkezlerine verilen eğitimlerin yeterli düzeyde olmaması Denklik merkezi çalışanlarında yer/görev değişikliği kaynaklı personel değişikliklerinin yaşanması</p>	<p>Denklik personeline eğitim verilmesi Dijital eğitim içeriklerinin sayısının artırılmasıyla denklik işlemlerine yönelik etkinliğin artırılması</p>

## 2.3. Üst Politika Belgeleri Analizi

Üst politika belgelerinde Bakanlığımızın görev alanına giren konular ayrıntılı olarak taranmış ve bu belgelerde yer alan politikalar dikkate alınmıştır. Stratejik plan çalışmaları kapsamında taranmış olan politika belgeleri aşağıda verilmiştir.

Tablo 2 : Üst Politika Belgeleri

Temel Üst Politika Belgeleri	Diğer Üst Politika Belgeleri
<b>Kalkınma Planları</b>	Öğretmen Strateji Belgesi
<b>Orta Vadeli Programlar</b>	Karayolu Trafik Güvenliği Strateji Belgesi
<b>Orta Vadeli Mali Planlar</b>	Su Verimliliği Strateji Belgesi ve Eylem Planı
<b>Cumhurbaşkanlığı Yıllık Programları</b>	Ulusal Deprem Stratejisi ve Eylem Planı
<b>MEB 2019-2023 Stratejik Planı</b>	Ulusal Genç İstihdam Stratejisi ve Eylem Planı
<b>Millî Eğitim Şura Kararları</b>	Ulusal Enerji Verimliliği Eylem Planı
<b>İl MEM 2019-2023 Stratejik Planı</b>	Ulusal Girişimcilik Stratejisi ve Eylem Planı
	Ulusal Yapay Zekâ Stratejisi
	2023-2028 Türkiye Çocuk Hakları Strateji Belgesi ve Eylem Planı
	2024-2028 Kadının Güçlenmesi Strateji Belgesi ve Eylem Planı
	Diğer Kamu Kurum ve Kuruluşlarının Stratejik Planları
	İklim Değişikliği Eylem Planı
	Mobilite Araç ve Teknolojileri Yol Haritası
	Kadının Güçlenmesi Strateji Belgesi ve Eylem Planı



Tablo 3. Üst Politika Belgeleri Analizi

Üst Politika Belgesi	İlgili Bölüm/Referans	Verilen Görev/İhtiyaçlar
On İkinci Kalkınma Planı	Yurt İçi Tasarruflar	350.2, 352.3 Sayılı Tedbir Maddeleri
	Mali Piyasalar	379.2 Sayılı Tedbir Maddesi
	İmalat Sanayii	432.1, 432.3 Sayılı Tedbir Maddeleri
	Otomotiv	473.1 Sayılı Tedbir Maddesi
	Turizm	525.3, 525.4 Sayılı Tedbir Maddeleri
	Girişimcilik ve Kobi'ler	559.2, 559.3, Sayılı Tedbir Maddeleri
	Fikri Mülkiyet Hakları	565.5, 565.6, 565.7 Sayılı Tedbir Maddeleri
	Ticaretin ve Tüketicinin Korunmasının Geliştirilmesine Yönelik Hizmetler	621.8 Sayılı Tedbir Maddesi
	Eğitim	658, 659, 660 Sayılı Amaç Maddeleri ve Bunlara Bağlı Politika ile Tedbir Maddeleri
	Çocuk	731.2, 731.3, 731.4, 731.5, 731.6, 732.1, 732.3, 732.5, 733.1, 733.2, 734.4, 735.7, 735.8, 738.2, 738.3, 739.1, 739.2, 739.3, 739.4, 740.4, 742.4, 744.1 Sayılı Tedbir Maddeleri
	Gençlik	746.1, 746.2, 746.6, 747.1, 747.2, 748.6 Sayılı Tedbir Maddeleri
	Engelli Hizmetleri	758.1, 758.2, 758.3, 758.4, 758.5 Sayılı Tedbir Maddeleri
	Sosyal Hizmetler, Sosyal Yardımlar ve Yoksullukla Mücadele	773.1, 774.1 Sayılı Tedbir Maddeleri
	Gelir Dağılımı	777.4 Sayılı Tedbir Maddesi
	Kültür ve Sanat	783.1, 783.2, 783.5, 785.1, 785.2, 785.3, 785.5, 789.1, 789.2, 790.4, 793.2 Sayılı Tedbir Maddeleri
	Spor	796.1, 796.2, 796.3, 798.3, 799.1, 799.2, 799.3 Sayılı Tedbir Maddeleri
	Nüfus ve Yaşlanma	804.1, 809.1 Sayılı Tedbir Maddeleri
	Uluslararası Göç	815.4, 816.1 Sayılı Tedbir Maddeleri
	Yurt Dışında Yaşayan Türkler	819.1, 819.2, 819.3, 820.7 Sayılı Tedbir Maddeleri
	Afet Yönetimi	830.7, 831.3, 832.1, 832.4, 833.6, 839.1, 839.3, 841.1 Sayılı Tedbir Maddeleri
	Sivil Toplum	940.3 Sayılı Tedbir Maddesi
Kamuda Stratejik Yönetim	942.1, 943.1, 943.2, 943.4, 943.5 Sayılı Tedbir Maddeleri	
Kalkınma İçin Uluslararası İş Birliği	970.1, 970.6, 972.6, 973.2, 973.3, 973.4 Sayılı Tedbir Maddeleri	
İstihdam	12 Sayılı Tedbir Maddesi	

Üst Politika Belgesi	İlgili Bölüm/Referans	Verilen Görev/İhtiyaçlar
Orta Vadeli Program (2024-2026)	Programda Bakanlığımızı ilgilendiren on dokuz (19) politika ve tedbir ile Öncelikli Reform Alanlarına Yönelik on (10) düzenleme yer almaktadır.	
	Ödemeler Dengesi	1 Tedbir
	Finansal İstikrar	1 Tedbir
	Afet Yönetimi	1 Tedbir
	Dijital Dönüşüm	4 Tedbir
	Hizmet İhracatının Desteklenmesi	1 Tedbir
	Ne Eğitimde Ne İstihdamda Olan Gençlerin ve Kadınların Eğitime ve İstihdama Katılımı	3 Tedbir
	Yükseköğretimde ve Meslekî ve Teknik Eğitimde Özel Sektör Odaklı Dönüşüm	2 Tedbir
	Kamu Cari Harcamalarında Rasyonelleşme	2 Tedbir
	Afetlere Duyarlı Bütünleşik Mekansal Planlama	1 Tedbir
	İklim Değişikliği Mevzuatı, Emisyon Ticaret Sistemi, Sınırdaki Karbon Düzenlemesi Mekanizmasına Uyum	1 Tedbir
	Cumhurbaşkanlığı 2024 Yıllık Programı	Yurt İçi Tasarruflar
Mali Piyasalar		379.2 Sayılı Tedbir Maddesi
İmalat Sanayii		432.1 Sayılı Tedbir Maddesi
Otomotiv		473.1 Sayılı Tedbir Maddesi
Turizm		525.3, 525.4 Sayılı Tedbir Maddeleri
Girişimcilik ve KOBİ'ler		559.2, 559.3 Sayılı Tedbir Maddeleri
Fikri Mülkiyet Hakları		565.6, 565.7 Sayılı Tedbir Maddeleri
Eğitim		661.1, 661.4, P. 661, P. 662, P. 663, P.664, P.665, P.666, P.667, P.668, P.670, P.672, P.675, P.676, P.678, P.680, P.681 Sayılı Politika ve Tedbir Maddeleri
Çocuk		P.732, 731.2, 731.3, 731.4, 731.5, 733.1, 733.2, 734.4, 735.8, 739.1, 739.3, 739.4, 740.4, 742.4, P.743, 744.1 Sayılı Politika ve Tedbir Maddeleri
Gençlik		746.1, 746.2, 746.6, 747.1, 747.2, 748.6 Sayılı Tedbir Maddeleri
Engelli Hizmetleri		758.1, 758.2, 758.3 Sayılı Tedbir Maddeleri
Kültür ve Sanat		783.1, 785.1, 785.2, 789.1 Sayılı Tedbir Maddeleri
Uluslararası Göç		816.1 Sayılı Tedbir Maddesi
Yurt Dışında Yaşayan Türkler		819.1, 819.2, 819.3 Sayılı Tedbir Maddeleri
Kalkınma İçin Uluslararası İş Birliği	970.1, 972.6, 973.3 Sayılı Tedbir Maddeleri	

## 2.4. Faaliyet Alanları ile Ürün/Hizmetlerin Belirlenmesi

2024–2028 Başar Stratejik Plan hazırlık sürecinde Müdürlüğün faaliyet alanları ve hizmetlerinin belirlenmesine yönelik çalışmalar yapılmıştır. Bu kapsamda birimlerinin yasal yükümlülükleri, standart dosya planı, üst politika belgeleri, yürürlükteki uygulanan sistem ve kamu hizmet envanteri incelenerek Müdürlüğün hizmetleri tespit edilmiş. Buna göre faaliyet alanları ve sunulan hizmetler aşağıdaki tabloda yer almaktadır.

Tablo 3. Faaliyet Alanlar/Ürün ve Hizmetler Tablosu

Faaliyet Alanı	Ürün ve Hizmetler
Eğitim ve Öğretim	<ol style="list-style-type: none"><li>1. Eğitim ve öğretime erişim imkânlarının sağlanması, izlenmesi ve geliştirilmesi</li><li>2. Öğrencilerin eğitim ve öğretim kurumlarına devamlarının ve eğitim ve öğretim kurumlarını tamamlama oranlarının artırılması</li><li>3. Öğrenci başarısını artırmaya yönelik faaliyetlerin yürütülmesi</li><li>4. Öğrenci yerleştirme ve kayıt işlemlerinin sağlanması</li><li>5. Okul öncesi eğitim kurumlarına erişimi mümkün olmayan çocuklar için alternatif erişim modellerinin uygulanmasıyla okul öncesi eğitim kurumlarına kayıt işlemlerinin sağlanması</li><li>6. Yabancı dil becerisinin geliştirilmesine yönelik faaliyetlerin yürütülmesi</li><li>7. Okul sağlığına ilişkin hizmetlerin ve öğrencilerde çevre ve atık bilincinin artırılmasına yönelik faaliyetlerin yürütülmesi</li><li>8. Eğitsel tanılama ve yönlendirme faaliyetlerinin yürütülmesi</li><li>9. Kişisel, eğitsel ve mesleki rehberlik faaliyetlerinin yürütülmesi</li><li>10. Özel politika gerektiren bireylerin eğitim ve öğretimine ilişkin iş ve işlemlerin yürütülmesi</li><li>11. Öğrenci akademik başarı ve öğrenme kazanımlarının seviyesinin artırılması</li><li>12. Destekleme ve Yetiştirme Kurs Programları'nın uygulanması</li><li>13. İlkokullarda Yetiştirme Programı'nın (İYEP) uygulanması</li><li>14. Eğitim ve istihdam ilişkisini güçlendirecek politika ve stratejilerin geliştirilmesi, uygulanması ve izlenmesi</li><li>15. Öğrencilerin mizaç, ilgi ve yeteneklerine uygun eğitimi alabilmelerine imkân veren işlevsel rehberlik yapılanmasının izlenmesi ve uygulanması</li><li>16. Mesleki rehberlik sistemi geliştirmek amacıyla geliştirilen eğitim içerikleri ile ölçme araçları ve rehber öğretmenlerin bu alanda bilgi ve becerilerini arttıracak faaliyetlerin izlenmesi ve uygulanması</li></ol>

**Eđitim ve  
Öđretim**

17. Fiziksel ve zihinsel dezavantajlı öđrencilerimizi akranlarından soyutlamayan ve birlikte yařama kùltürünü güçlendiren eđitimde adalet temelli yaklařım modelinin uygulamalarının uygulanması ve yaygınlařtırılması
18. Ùlkemizin kalkınmasında önemli bir kaynak niteliđinde bulunan özel yetenekli öđrencilerimizin, akranlarından ayırırırmadan kendi dođalarına uygun bir eđitim yöntemi ile desteklenmesi
19. Bilim ve Sanat Merkezleri'nde (BİLSEM) eđitim alacak özel yetenekli öđrencilerin yönlendirilmesi, tanınması ve yerleřtirilmesi
20. Yatılılık, bursluluk ve özel öđretim teřvikleri hizmetlerinin izlenmesi ve yürütülmesi
21. Öđrencilerin yař, okul türü ve programlarına göre gereksinimlerini dikkate alan beceri temelli yabancı dil yeterlilikleri sistemi ile ilgili uygulamaların takip edilmesi ve uygulanması
22. Erken çocukluk eđitiminin niteliđi artıracak uygulamaların hayata geçirilmesi ve yaygınlařtırılması
23. Öđrencilerimizin biliřsel, duygusal ve fiziksel olarak çok boyutlu gelişimini önemseyen ve bilgiden çok görgüyü temele alan uygulamaların takip edilmesi ve uygulanması
24. Eđitim faaliyetleri ile ilgili dokümantasyon, yayım ve arřiv hizmetlerinin izlenmesi yürütülmesi
25. Hibrit eđitimin eđitimde kullanılması konusundaki politikaların takip edilmesi
26. Yapay zekâ uygulamaları geliştirilmesinin sađlanması

Faaliyet Alanı	Ürün ve Hizmetler
<b>Bilimsel, Kültürel, Sanatsal ve Sportif Faaliyetler</b>	<ol style="list-style-type: none"><li>1. Müze ziyareti faaliyetleriyle ilgili iş ve işlemlerin yürütülmesi</li><li>2. Okuma kültürünün geliştirilmesine yönelik çalışmaların yürütülmesi</li><li>3. Öğrencilere yönelik yerel, ulusal ve uluslararası düzeyde bilimsel, kültürel, sanatsal ve sportif faaliyetlerin düzenlenmesi ve katılımın artırılması</li><li>4. Eğitim ve öğretim faaliyetlerinde bilişim teknolojileri ile bilişim ürünlerinin kullanılmasına yönelik çalışmaların yürütülmesi</li><li>5. Eğitim ve öğretimde teknolojik imkânların tüm ilimiz çapında etkin ve yaygın biçimde kullanılmasının ve her öğrencinin bilgi teknolojilerinden yararlanmasının sağlanması</li><li>6. Geliştirilmekte olan Sosyal Etkinlik Modülü ile ilgili veri girişi, veriyi toplama, izleme değerlendirme konusundaki çalışmaların takip edilmesi</li></ol>
Faaliyet Alanı	Ürün ve Hizmetler
<b>Ölçme ve Değerlendirme</b>	<ol style="list-style-type: none"><li>1. Merkezî sistemle yürütülen resmî ve özel yerleştirme, bitirme, karşılaştırma sınavlarının planlanan sınavların uygulanması</li><li>2. Farklı sınıf seviyelerinde öğrenim gören öğrencilerin öğretim programlarında yer alan kazanımları edinme düzeylerinin belirlenmesi ve yıllara göre izlenmesi</li><li>3. Sınavlara ilişkin değerlendirme sonucunda sınavlara ilişkin değerlendirme ve sonuç belgelerine yapılan itirazların Bakanlığa ulaştırılması ile ilgili iş ve işlemlerin yürütülmesi</li><li>4. Bakanlık tarafından yapılan sınavlardaki soruların okulumuzda güvenli bir şekilde saklanması için gerekli tedbirlerin alınması</li><li>5. Ölçme ve değerlendirme teknikleri üzerine yapılan araştırmaların takip edilmesi</li><li>6. Bakanlıkça yürütülen sınav, ölçme, değerlendirme, yerleştirme ve diğer hizmet bedellerle ilgili iş ve işlemlerin yürütülmesi</li><li>7. Yapılan sınavların sonuçlarını değerlendirmek suretiyle eğitim politikalarının takip edilmesi</li><li>8. Öğrencilerimizin her düzeyde yeterliklerinin belirlenmesi, izlenmesi ve desteklenmesi için kurulan etkin ölçme ve değerlendirme sisteminin takip edilmesi ve uygulanması</li></ol>

Faaliyet Alanı	Ürün ve Hizmetler
<b>Araştırma, Geliştirme, Proje ve Protokoller</b>	<ol style="list-style-type: none"> <li>1. Okulumuzda projelerin hazırlanması, uygulanması ve değerlendirilmesi</li> <li>2. Eğitim ve öğretimin geliştirilmesine yönelik yürütülen araştırma ve geliştirme faaliyetlerinin izlenmesi ve uygulamalarının hayata geçirilmesi</li> <li>3. Yurt içinde eğitim ve öğretim süreçlerine ilişkin gelişmelerin takip edilmesi</li> <li>4. Evrensel değer ve standartları göz önünde bulundurarak kalite, eşitlik ve etkililik ilkeleri ile millî ve toplumsal değerlere dayalı bir eğitim sistemi geliştirmek için yapılan bilimsel araştırmalara destek verilmesi, takip edilmesi</li> <li>5. Öğretmenlerin meslek öncesi ve meslek içi eğitimleri ile mesleki gelişim süreci uygulamalarının iyileştirilmesi ve geliştirilmesine yönelik yapılan araştırma geliştirme faaliyetleri ile proje çalışmalarının takip edilmesi ve uygulanması</li> <li>6. Bakanlığımızın ilgili kurum, kuruluş ve sivil toplum örgütleri ile özel eğitim ihtiyacı olan bireylerin eğitime yönelik yapacağı iş birliği protokollerin takip edilmesi ve ilimizle ilgili uygulamalarının yapılması</li> <li>7. Dört beceride belirlenen (dinleme, konuşma, okuma, yazma) Türkçe dil yeterliklerinin ölçülmesine dair çalışmaların takip edilmesi ve uygulanması</li> <li>8. Kodlama/bilişim derslerinin her sınıf düzeyinde bulunması/yaygınlaşmasının sağlanmasına yönelik politikaların takip edilmesi</li> </ol>
Faaliyet Alanı	Ürün ve Hizmetler
<b>Yönetim ve Denetim</b>	<ol style="list-style-type: none"> <li>1. Eğitim ve öğretime yönelik politikaların uygulanması ve sonuçlarının değerlendirilmesi</li> <li>2. Bakanlığın iş ve işlemlerine yönelik geliştirilen mevzuatın takip edilmesi ve yürütülmesi</li> <li>3. Ulusal plan ve programlarla Okul Müdürlüğüne verilen görevlerin yürütülmesi</li> <li>4. Stratejik plan ve performans programının hazırlanması, uygulanması izlenip değerlendirilmesi ve faaliyet raporunun hazırlanması</li> <li>5. Müdürlüğümüz bütçesine ilişkin iş ve işlemlerin yürütülmesi</li> </ol>
<b>Yönetim ve Denetim</b>	<ol style="list-style-type: none"> <li>6. Rehberlik, denetim, inceleme faaliyetlerinin yürütülmesi</li> <li>7. Okulumuz faaliyetlerine yönelik bilgi edinme, talep, şikâyet, görüş ve önerilere ilişkin işlemlerin yürütülmesi</li> <li>8. Yönetim ve öğrenme etkinliklerinin izlenmesi, değerlendirilmesi ve geliştirilmesi amacıyla veriye dayalı yönetim yapısına geçilmesi hususunda okul müdürlüğümüz bünyesinde gerekli hazırlıkların yapılması ve ilgili uygulamaların hayata geçirilmesi</li> <li>9. Eğitimin niteliğinin artırılması ve okullarda planlı yönetim anlayışının yerleşmesi amacıyla bütçe ile plan bağı kurmak üzere geliştirilecek verimli finansman modelinin Müdürlüğümüz yürütülmesi, izlenmesi konusunda çalışmaların yapılması</li> <li>10. Okul Müdürlüğümüz tarafından veya Müdürlüğümüzün denetiminde sunulan hizmetlerin kontrol ve denetiminin ilgili birimlerle iş birliği içinde olunarak yapılması; süreç ve sonuçlarını mevzuata, önceden belirlenmiş amaç ve hedeflere, performans ölçütlerine ve kalite standartlarına göre analiz edilmesi; karşılaştırılması ve ölçülmesi, kanıtlara dayalı olarak değerlendirilmesi; elde edilen sonuçların rapor hâline getirilerek ilgili birimlere ve kişilere iletilmesi</li> <li>11. Genel evrak ve arşiv faaliyetlerinin düzenlenmesi ve yürütülmesi</li> <li>12. Bakanlık sivil savunma ve seferberlik hizmetlerinin planlanması ve yürütülmesi</li> <li>13. Okul ve kurumların ulusal ve uluslararası standartlara uygun olarak sertifikalandırılması sürecinin takip edilmesi</li> <li>14.</li> </ol>

Faaliyet Alanı	Ürün ve Hizmetler
<p style="text-align: center;"><b>İnsan Kaynakları Yönetimi</b></p>	<ol style="list-style-type: none"> <li>1. Kurumumuz insan kaynaklarının yönetsel yapısının güçlendirilmesi</li> <li>2. Öğretmenlerin kariyer basamaklarında yükselmesine yönelik belirlenen politikaların takip edilmesi ve ilgili kamu kurum ve kuruluşlarıyla iş birliği içinde yapılan çalışmaların takip edilmesi ve uygulanması</li> <li>3. Öğretmenlerin mesleki çalışmalarına yönelik Yıllık Mahalli Hizmet İçi Eğitim Planı'na öğretmenlerin katılımları ilişkin iş ve işlemlerin yürütülmesi</li> <li>4. Öğretmen yetiştiren yükseköğretim kurumları öğrencilerinin öğretmenlik uygulamasına ilişkin çalışmalarında Yükseköğretim Kurulu Başkanlığı, öğretmen yetiştiren yükseköğretim kurumları, ilçe milli eğitim müdürlükleri ve diğer ilgili kurum ve kuruluşlarla iş birliği yapılması</li> <li>5. Kurumda görev yapan yöneticilerin niteliğinin artırılmasına yönelik çalışmaların sürdürülmesi</li> <li>6. Öğretmen ve okul yöneticilerinin gelişimleri desteklenerek oluşturulan mesleki gelişim anlayışı, sistem ve modelinin takip edilmesi ve uygulamalarının yapılması</li> <li>7. Çalışanların mesleki gelişimlerine yönelik faaliyetlerinin yürütülmesi</li> <li>8. Norm belirleme, atama, görevlendirme, yer değiştirme, terfi ve benzeri özlük işlemlerinin yapılarak ilçe milli eğitim müdürlüğüne bildirilmesi</li> <li>9. Müdürlüğümüz personelinin atama, nakil, terfi, emeklilik ve benzeri özlük işlemlerinin takip edilerek ilçemilli eğitim müdürlüğüne bildirilmesi</li> <li>10. İl ve ilçede öğretmenler dışındaki personeli için hazırlanan eğitim planının personele bildirilerek programa katılımının sağlanması</li> <li>11. Acil durumlarda kurumumuz bünyesinde eğitim alanında çalışan personele yönelik kapasite güçlendirme çalışmalarının yürütülmesi</li> </ol>
Faaliyet Alanı	Ürün ve Hizmetler
<p style="text-align: center;"><b>Uluslararası İlişkiler</b></p>	<ol style="list-style-type: none"> <li>1. Bakanlığımız tarafından yürütülen Avrupa Birliği'nin eğitim ve öğretim ve uygulamalarına uyum çalışmalarının takip edilmesi ve uygulamaların yaygınlaştırılması</li> </ol>
Faaliyet Alanı	Ürün ve Hizmetler
<p style="text-align: center;"><b>Fiziki ve Teknolojik Altyapı</b></p>	<ol style="list-style-type: none"> <li>1. Kurumumuzda yer alan idari odaların, sınıfların okul binası içerisindeki diğer fiziki yapıların ve okul bahçesinin iş sağlığı ile güvenliği ölçütleri ve ihtiyaçlara uygun hâle getirilmesi</li> <li>2. Kurumumuz bünyesindeki okul ve kurum binaları dâhil, taşınmazlara ilişkin her türlü yapım, bakım ve onarım işlerini ve bunlara ait kontrol, koordinasyon ve mimari proje çalışmalarının yürütülmesi</li> <li>3. Kurumumuzun taşınır ve taşınmazlarına ilişkin işlemlerin yürütülmesi</li> <li>4. Eğitim ve öğretim ortamlarının belirlenen standartlarının takip edilmesi ve okul binasının laboratuvar, spor salonu ve yeşil alan vb. mekânların niteliğinin artırılması konusunda gerekli çalışmaların yapılması</li> <li>5. Kurumumuzda bulunan, destek eğitim odası, fen bilimleri laboratuvarı, bilişim teknolojileri sınıfı, teknoloji ve tasarım sınıfı niteliklerinin iyileştirilmesine yönelik çalışmalarının ilgili birimler koordinesinde yürütülmesi</li> <li>6. Eğitim ortamlarının temizlik ve düzen standartlarının iyileştirilmesi konusundaki çalışmaların takip edilmesi ve uygulamalarının gerçekleştirilmesi</li> <li>7. Eğitim ve öğretim teknolojilerinin öğrenme süreçlerinde etkin kullanılmasına yönelik altyapı çalışmalarının takip edilmesi iş ve işlemlerinin yürütülmesi</li> <li>8. Hizmet alanlarıyla ilgili bilişim teknolojilerine yönelik çalışmaların yürütülmesi</li> <li>9. Öğrenme süreçlerini destekleyen dijital içerik ve beceri destekli dönüşüm ile ülkemizin her yerinde yaşayan öğrenci ve öğretmenlerimizin eşit öğrenme ve öğretme fırsatlarını yakalamaları ve öğrenmenin sınıf duvarlarını aşmasının sağlanması</li> </ol>

- |  |   |
|--|---|
|  | <ol style="list-style-type: none"><li>10. Ders kitaplarının, kaynak ve yardımcı eğitim belgelerinin, ders ve laboratuvar araç ve gereçleri ile basılı eğitim malzemelerinin makine, teçhizat ve donatım ihtiyaçlarının temin edilmesi hususunda çalışmaların yapılması</li><li>11. Okul kütüphanesinde otomasyon çalışmalarının yürütülmesi ve kütüphanede yer alan eserlerin sayısallaştırılması konusundaki çalışmaların takip edilmesi,</li><li>12. Güncellenen Dijital Eğitim Platformlarının takip edilmesi ve yaygınlaştırılması</li><li>13. Dijital mobil uygulamaların arttırılmasına yönelik faaliyetlerin yürütülmesi, düzenlenecek dijital yarışmaların takip edilmesi, iş ve işlemlerinin yürütülmesi</li><li>14. Okuldaki eğitim uygulamalarında teknoloji kullanımının sağlanması için ağ altyapısını ve eğitim teknolojisi donanımlarının planlama, temin ve kurulum süreçlerinin koordine edilmesi ve internet erişim imkânlarının sağlanması</li></ol> |
|--|---|



## 2.5. Paydaş Analizi

Stratejik planlamanın temel unsurlarından birisi olan katılımcılık ilkesi doğrultusunda Müdürlüğümüzün etkileşim içinde olduğu tarafların görüşlerinin alınması ve elde ettiği görüşleri planlama sürecinde dikkate alması büyük önem arz etmektedir.

Kamu idaresinin sunduğu hizmetlerden yararlananlar ile bu hizmetlerin üretilmesine katkı sağlayan veya üretimin doğrudan ortağı olan kişi, kurum ve kuruluşların görüşlerinin alınması ihtiyaç odaklı ve amaca dönük politika ve stratejilerin üretilmesi için olmazsa olmazdır. Bu süreç ayrıca üretilen politikalar ile faaliyet ve projelerin paydaşlar tarafından sahiplenilmesini sağlama ve uygulama aşamasını kolaylaştırması bakımından oldukça önemlidir.

Paydaş analizi sürecinde Millî Eğitim Bakanlığı'nın teşkilat yapısı, ilgili mevzuat, hizmet envanteri ve faaliyet alanları analiz edilerek paydaşlar belirlenmiştir. Etki/önem matrisi kullanılarak paydaşlar önceliklendirilmiş ve nihai paydaş listesi oluşturulmuştur.

Belirlenen paydaşların idarenin hangi ürün ve hizmetleriyle ilgili oldukları, idareden beklentileri, bu paydaşların idarenin ürün ve hizmetlerini nasıl etkilediği ve etkilendiğinin belirlenmesi amacıyla "Paydaş Anketi" geliştirilmiştir. Ankette idarenin tanınırlığı, idareye yönelik memnuniyet durumu, ilişkili olunan ve öncelik verilmesi gereken alanların tespit edilmesine yönelik sorulara yer verilmiştir.

Paydaş anketi okul, kurum, çalışanları, öğrenciler, velilere uygulanmıştır. Kamuoyunun bilgisine sunulan anket kısa bir süre içerisinde yaklaşık 47 paydaş tarafından yanıtlanmıştır.

Elde edilen görüş ve öneriler sorun alanlarının belirlenmesinde dikkate alınmış ve geleceğe yönelik bölümündeki hedef ve tedbirler ile hazırlanan eylem planına yansıtılmıştır.

- Paydaş analizi katılımcılığı sağlamanın en önemli aracıdır. Paydaşlar, idarenin ürün ve hizmetleriyle ilgisi olan, idareden doğrudan veya dolaylı, olumlu ya da olumsuz yönde etkilenen veya idareyi etkileyen kişi, grup veya kurumlardır.
- Paydaşlar, iç ve dış paydaşlar olarak sınıflandırılır:

### **İç paydaşlar:**

İdareden etkilenen veya idareyi etkileyen idare içerisindeki kişi ve gruplardır. İdarenin çalışanları, yöneticileri, öğretmen ve öğrenci iç paydaşlara örnek olarak verilebilir.

### **Dış paydaşlar:**

İdarenin sunduğu ürün ve hizmetlerden yararlananlar ile idareden etkilenen veya idareyi etkileyen idare dışındaki kişi, grup veya kurumlardır. Üniversiteler, sivil toplum ve özel sektör kuruluşları, veliler dış paydaşlara örnek olarak verilebilir.

Paydaş analizi aşağıda yer alan aşamalardan oluşur:

- Paydaşların tespiti
- Paydaşların önceliklendirilmesi
- Paydaşların değerlendirilmesi
- Paydaş görüş ve önerilerinin alınması ve değerlendirilmesi

Bu aşamaların detayları için Katılımcılığın İlkeleri ile Paydaş Anketleri Rehberlerinden yararlanılabilir.

Dış paydaş anketine 30 kişi katılmıştır. Bu anketin verilerine göre elde edilen sonuçlar aşağıda belirtildiği gibidir.

En çok memnun olunan alanlar:

Aşağıdaki 6 alanda memnuniyet düzeyi %80 ve üzerinde çıkmıştır:

1. Okul sağlığı hizmetleri (%90)
2. Okul- Aile işbirliğinin geliştirilmesine yönelik faaliyetler (%90)
3. Basılı ve Görsel Eğitim Materyalleri (%89)
4. Okul çevre sorunlarına önem vermekte ve çözülmesine olumlu katkılar sağlamaktadır. (%87)
5. Okul binasında yapılan bakım, onarım, güçlendirme çalışmaları memnuniyeti (%85)
6. Okul kendi görev alanı dışındaki sosyal sorumluluk projelerini destekler (83)

En az memnun olunan alanlar ise:

1. Dış paydaş anket sonucundan elde edilen verilere göre memnun olunmayan durumlara oy verme oranı %17yi geçmemiştir.

İç paydaş anketine 15 kişi katılmıştır. Anket sonuçlarından elde edilen verilere göre bir çok alanda memnuniyet düzeyi %80'in üzerinde olduğu görülmüştür.

En çok memnun olunan alanlar şunlardır:

1. Kurum, sosyal sorumluluk projeleri ile toplumsal gelişime katkı sağlamaktadır. (%100)
2. Kurum çevre sorunlarına önem vermekte ve çözülmesine yardımcı olmaktadır. (%100)
3. Kurum kendi görev alanı dışında gerçekleştirilen sosyal sportif kültürel faaliyetleri desteklemektedir. (%100)
4. Kurumun yapılan talepleri karşılama düzeyi (%86)
5. Okul güvenliğine yönelik tedbirlerden (%87)
6. Okul aile iş birliği geliştirilmesine yönelik faaliyetlerden (%93)
7. Okul yöneticilerinin mesleki yeterliliklerinden (%87)
8. Ders dışı sportif faaliyetlerden (%89)
9. Okul binasında yapılan bakım, onarım ve güçlendirme çalışmalarından (%87)
10. Okulumuzun teknolojik altyapı ve donanım imkânlarının geliştirilmesinden (etkileşimli tahta, internet erişimi, bilişim teknolojileri sınıfı, 3D yazıcılar vb.) (%89)
11. Kurum Hizmet üretilen kişilerin (öğretmen, öğrenci, veli vb.) memnuniyetini esas alır. (%89)

12. Kurumun fiziki yapısı ve hizmet koşulları uygundur. ( %93)

En Az Memnun Olunan Alanlar

1. Öğretmen yer değiştirme (İl içi ve iller arası) olanaklarından memnun olmama ( %53)

2. Rehberlik hizmetlerinden memnuniyet durumu (%27)

## 2.6. Okul/Kurum İçi Analiz

Kuruluş içi analiz çalışmasında katılımıcılığı sağlamak üzere merkez teşkilatımızda görev yapan iç paydaşlarımıza yönelik kurum kültürü anketi geliştirilmiş ve <http://trabzonarge.meb.gov.tr> adresinde yayımlanmıştır. MEB merkez teşkilatında görev yapan iç paydaşlara kurum kültürünü belirlemeye yönelik sorular yöneltilmiştir. Katılım, iş birliği, bilginin yayılımı, öğrenme, kurum içi iletişim, paydaşlarla ilişkiler, değişime açıklık, stratejik yönetim, ödül ve ceza sistemi hakkında soruların bulunduğu anketi 15 kişi yanıtlamıştır. Ankete verilen cevapların analiz bulguları raporlaştırılmıştır.

En çok memnun olunan alanlar şunlardır:

1. Kurum, sosyal sorumluluk projeleri ile toplumsal gelişime katkı sağlamaktadır. (%100)
2. Kurum çevre sorunlarına önem vermekte ve çözülmesine yardımcı olmaktadır. ( %100)
3. Kurum kendi görev alanı dışında gerçekleştirilen sosyal sportif kültürel faaliyetleri desteklemektedir. ( %100)
4. Kurumun yapılan talepleri karşılama düzeyi (%86)
5. Okul güvenliğine yönelik tedbirlerden (%87)
6. Okul aile iş birliği geliştirilmesine yönelik faaliyetlerden ( %93)
7. Okul yöneticilerinin mesleki yeterliliklerinden (%87)
8. Ders dışı sportif faaliyetlerden ( %89)
9. Okul binasında yapılan bakım, onarım ve güçlendirme çalışmalarından (%87)
10. Okulumuzun teknolojik altyapı ve donanım imkânlarının geliştirilmesinden (etkileşimli tahta, internet erişimi, bilişim teknolojileri sınıfı, 3D yazıcılar vb.) (%89)
11. Kurum Hizmet üretilen kişilerin (öğretmen, öğrenci, veli vb.) memnuniyetini esas alır. ( %89)
12. Kurumun fiziki yapısı ve hizmet koşulları uygundur. ( %93)

En Az Memnun Olunan Alanlar

1. Öğretmen yer değiştirme (İl içi ve iller arası) olanaklarından memnun olmama ( %53)

2. Rehberlik hizmetlerinden memnuniyet durumu (%27)

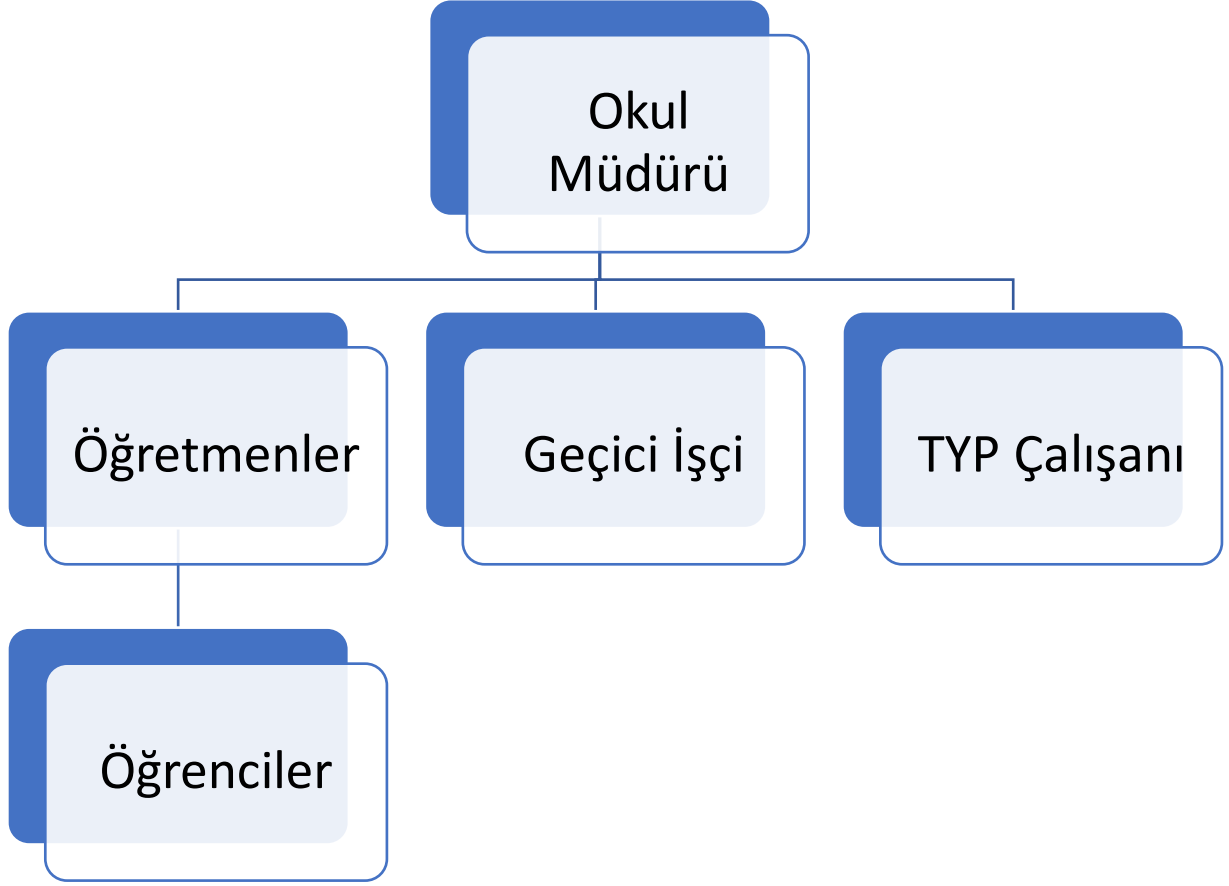
2023-2024 eğitim öğretim yılı itibariyle kurumumuzda 1 okul müdürü, 2 müdür yardımcısı ve 17 öğretmen görev yapmaktadır. İlkokul bünyemizde 6 ilkokul öğretmenimiz, ortaokul bünyemizde 13 öğretmenimiz mevcuttur. İlkokulda 74, ortaokulda 51 öğrencimiz eğitim öğretimini sürdürmektedir. Sınıf seviyelerine göre öğrenci sayıları aşağıdaki tablodaki gibidir:

Başar İlkokulu Ortaokulu Öğrenci Sayıları Dağılımı Tablosu

<b>Sınıf</b>	<b>Kız</b>	<b>Erkek</b>	<b>Toplam Öğrenci Sayısı</b>
Güzelyayla Anasınıfı	7	8	15
Başar Anasınıfı	2	4	6
1/A Sınıfı	9	8	17
2/A Sınıfı	4	12	16
3/A Sınıfı	2	8	10
4/A Sınıfı	4	6	10
5/A Sınıfı	7	4	11
6/A Sınıfı	4	3	7
7/A Sınıfı	5	11	16
8/A Sınıfı	8	9	17
<b>TOPLAM</b>	<b>52</b>	<b>73</b>	<b>125</b>

Ayrıca 1 geçici işçi ve 1 TYP çalışanı kurumumuzda görev yapmaktadır.

## Teşkilat Şeması



## 2.7.2. İnsan Kaynakları

Eđitim sistemlerinin ana hedefi; toplumsal fayda sađlama yolunda ilerleyen, toplumsal normlara saygı gsteren, etkin iletiřim kabiliyetlerine sahip, deđiřime uyum sađlayabilen, gđrenmeyi gđrenmiř, biliřim teknolojilerini etkili řekilde kullanabilen, iřsel ve toplumsal dengeyi yakalayabilen, inisiyatif sahibi, arařtırma ve sorgulamayı esas alan, eleřtirel dđřünme becerileri geliřmiř gđzgür bireyler yetiřtirmektedir.

Bu amaca ulařmak iin istikrarlı ve azimli bir řekilde ilerlemek, tđm ilgili taraflar arasında eřgđdđmlđ bir ekip alıřması yđrđtmek sonucunda sarf edilen aba ve disiplinle bařarı meydana gelir.

Bařar İlk ve Ortaokulu olarak, 2 resmi kurumda 10 derslik, 1 spor odası, 1 tasarım ve beceri atolyesi, 1 fen bilimleri laboratuvarı, 1 biliřim teknolojileri sınıfı, 1 destek eđitim odası, 1 kđtđphane, 1 Mđdđr, 2 Mđdđr Yardımcısı, 18 gđretmen ve 128 gđrenciyi kapsayan bir eđitim topluluđunu oluřturmaktadır.

Bařar İlk ve Ortaokulu alıřanlarının Okulumuzda Toplam Grev Sđreleri

alıřan Adı Soyadı		
	Grevi	alıřma Sđresi
Zafer TURAN	Okul Mđdđrđ	3
Ayře OBAN	Okul Mđdđrđ	6
İrfan TOPAL	İlkokul Mđdđr Yardımcısı	4
Hđseyin AKIR	Ortaokul Mđdđr Yardımcısı	9
Aleyna TERZİ PUSTU	Sosyal Bilgiler Gđretmeni	3
Alican BAHADIR	Biliřim Teknolojileri Gđretmeni	8
Arlıhan TURGUT YILDIRIM	Matematik Gđretmeni	5
Demet řAHİNLER	Okul Öncesi Gđretmeni	1
Esra ADAKUL	Tđrke Gđretmeni	9
Hđlya KARAKAř	Fen Bilimleri Gđretmeni	8
Hđseyin COřKUN	4. Sınıf Gđretmeni	2
Gđle EYĐPOđLU	Mđzik Gđretmeni	4
Meltem KUřU	3. Sınıf Gđretmeni	1
Mervenur KALYON	Tđrke Gđretmeni	4
Nurdan UZUNER	Teknoloji Tasarım Gđretmeni	1
Özkan KAYA	Beden Eđitimi ve Spor Gđretmeni	9
Rabia KARAKAř	Matematik Gđretmeni	4
Samet TURAN	1. Sınıf Gđretmeni	3
řeyda BULUT	2. Sınıf Gđretmeni	2
Yasemin ELİK	Okul Öncesi Gđretmeni	2
Yeliz řAHİNLER	İngilizce Gđretmeni	4
Hasan YILMAZ	Geici İřİ	13
Esranur KAYIKI	TYP alıřanı	1
<b>ORTALAMA ALIřMA SĐRESİ</b>		<b>4,6 Yıl</b>

Okulumuzda görev yapan personelin 16 sı lisans öğrenimi görenlerden oluşmaktadır. Yüksek lisans yapan personel sayısı 5'tir.

#### Başar İlk ve Ortaokulu Çalışanlarının Yaş Dağılımı

2023 TEMMUZ	17-30	31-40	41-50	51-60	61+	TOPLAM
Sayı	6	11	4	2	-	23
Oran	26	48	17	9		%100

#### Okul/Kurum Yöneticisi Durumu

Görev Unvanı	Sayı
Okul Müdürü	1
Müdür Yardımcısı	2
Öğretmen	17
Geçici İşçi	1
TYP Çalışan	1
Diğer	1

#### Okul/Kurum Yöneticisi Durumu

Okul Kurum Yöneticisi	Asil	Vekil	Toplam
Okul / Kurum Müdürü	1	1	2
Okul / Kurum Müdür Baş Yardımcısı	0	0	0
Okul / Kurum Müdür Yardımcısı	1	1	2
<b>Toplam</b>	<b>2</b>	<b>2</b>	<b>4</b>

Kurumumuzda 1 okul/kurumda müdürü bulunmaktadır. Okul/kurum müdür yardımcısı sayısı 2'dir Toplamda ise okul/kurumlarda 3 idareci bulunmaktadır.

## Branş Bazlı Öğretmen Sayıları

Branş	Norm	Mevcut	İhtiyaç	Fazla
Beden Eğitimi ve Spor	1	1	0	0
Bilişim Teknolojileri ve Yazılım	1	1	0	0
Fen Bilimleri	1	0	0	0
Matematik	2	2	0	0
Müzik	1	0	0	0
Yabancı Dil	1	0	0	0
Teknoloji Tasarım	1	0	0	0
Türkçe	1	1	0	0
Sosyal Bilgiler	1			
Din Kültürü ve Ahlak Bilgisi	1	0	0	0
Görsel Sanatlar	1	0	0	0
Sınıf Öğretmenliği	4	4	0	0
Okul Öncesi	2	0	2	0

## Diğer Statülerde Bulunan Personel Durumu

Türü	Toplam
TYP Çalışanı	1
696 Geçici İşçi	1
Ders Karşılığı Ücretli Öğretmen Sayısı	3
TOPLAM	5

## Okul/Kurum Yöneticisi Durumu

Okul/kurumda çalışanlar ve görevleri belirlenir. Ayrıca;

- Kurumun sahip olduğu toplam norm kadro sayısı : 20
- Çalışan toplam personel sayısı: 22
- İhtiyaç duyulan branşlar ve ihtiyaç sayısı, Kurumumuzda 2 tane okul öncesi öğretmeni kadrosu açık durumda olup mevcut ihtiyaç ücret karşılığı görev yapan öğretmenler ile sağlanmaktadır.
- Buna bağlı olarak yapılan istihdam sayısı: ....
- Personelin nasıl atandığı: Kurumumuzda kadrolu atanan, sözleşmeli atanıp kadroya geçen ve ücret karşılığı görev yapan öğretmenlerimiz bulunmaktadır.
- Varsa geçici personelin alındığı kaynağı: ..



- Kadrosu olmayıp da sözleşmeli çalıştırılan personelin sayısı,
- Eğitim düzeyi, gönüllü olarak aldığı diğer görevler: 0
- Okul/kuruma son -en az- iki yılda gelen giden personel sayısı mümkün ise neden okul/kurumdan tayin istedikleri: Son 2 yıl içinde 7 öğretmen okuldan tayin olmuştur. Öğretmenlerin 1 tanesi il dışı tayin ile memleketine, 1 öğretmen eş durumundan ilimizdeki farklı bir ilçeye, diğer öğretmenler il içine tayin olmuşlardır. Ayrıca okul öncesi kadromuzda 2 norm ihtiyacı olup, herhangi bir atama ile okulumuza öğretmen atanmadığı için bu kadrolar ücret karşılığı çalışan öğretmenler ile doldurulmaktadır.
- Ortalama okulda çalışma yılı: 4,6 yıl
- Ortalama hizmet içi eğitim saati: ...
- Çalışana verilen ödül ve ceza sayısı gibi hususlar tablo hâlinde düzenlenebilir.
- Okul/kurumda çalışan yönetici, öğretmen, diğer personelin görevlerinin neler olduğu belirlenmelidir.

(Bu Bölümde verilen tablolar örneklendirmek amacıyla verilmiştir. Okul/kurum tablo çeşitliğini sağlayabilir.)

Tablo 5. Çalışanların Görev Dağılımı

Çalışanın Ünvanı	Görevleri
Okul /Kurum Müdürü	Okuldaki genel işleyişin demokratik ve düzenli bir şekilde yürütülmesini sağlar. Öğretmenleri, personeli, öğrencileri ve velileri yönetir ve okulun günlük işleyişini denetler.
Müdür Yardımcısı	Okulun her türlü eğitim öğretim, yönetim, personel eğitici etkinlikler, yazışma, nöbet, ders programı, halkla ilişkilerinden sorumludur.
Öğretmenler	Nöbet ve ders görevinin yerine getirilmesinden sorumludurlar. Görevli oldukları belirli gün ve haftalar programının hazırlanıp organize edilmesinden sorumludurlar. Okul idaresinin eğitim öğretim ile ilgili verdiği diğer görevlerden sorumludurlar.
Yardımcı Hizmetler Personeli	Okulun temizliğinden sorumludurlar. Kalorifer sisteminin yakılması ve kontrolünden sorumludurlar.

Tablo 6. İdari Personelin Hizmet Süresine İlişkin Bilgiler

Hizmet Süreleri	2024Yıl İtibarıyla	
	Kişi Sayısı	%
1-4 Yıl	3	75
5-6 Yıl	1	25
7-10 Yıl		
10.....Üzeri		

**Tablo 9. Öğretmenlerin Hizmet Süreleri (Yıl İtibarıyla)**

Öğretmenin Branşı	Hizmet Yılı	Cinsiyeti
Beden Eğitimi ve Spor	9	E
Bilişim Teknolojileri	8	E
Din Kültürü ve Ahlak Bilgisi	9	E
Fen Bilimleri	8	K
Görsel Sanatlar	6	K
Matematik - 1	5	K
Matematik -2	4	K
Müzik	4	K
İngilizce	4	K
Teknoloji Tasarım	1	K
Türkçe	4	K
Sosyal Bilgiler	3	K
Sınıf Öğretmeni 1	4	E
Sınıf Öğretmeni 2	2	E
Sınıf Öğretmeni 3	2	K
Sınıf Öğretmeni 4	1	K
Okul Öncesi Öğretmeni - 1	1	K
Okul Öncesi Öğretmeni - 2	2	K
<b>TOPLAM</b>	<b>77</b>	

**Tablo 12. Kurumdaki Mevcut Hizmetli/ Memur Sayısı**

	Görevi	Erkek	Kadın	Eğitim Durumu	Hizmet Yılı	Toplam
1	Memur	-	-			-
2	TYP Çalışanı	-	1			1
3	696 Geçici İşçi	1	-			1
4	Ders Karşılığı Ücretli Öğretmen Sayısı	-	3	Lisans		3
5						
6						

**Tablo 13. Çalışanların Görev Dağılımı**

Çalışanın Ünvanı	Görevleri
Okul /Kurum Müdürü	Okuldaki genel işleyişin demokratik ve düzenli bir şekilde yürütülmesini sağlar. Öğretmenleri, personeli, öğrencileri ve velileri yönetir ve okulun günlük işleyişini denetler.
Müdür Yardımcısı	Okulun her türlü eğitim öğretim, yönetim, personel eğitici etkinlikler, yazışma, nöbet, ders programı, halkla ilişkilerinden sorumludur.
Öğretmenler	Nöbet ve ders görevinin yerine getirilmesinden sorumludurlar. Görevli oldukları belirli gün ve haftalar programının hazırlanıp organize edilmesinden sorumlular. Okul idaresinin eğitim öğretim ile ilgili verdiği diğer görevlerden sorumludurlar.
Yardımcı Hizmetler Personeli	Okulun temiz kalmasından sorumludur. Kalorifer sisteminin hazır tutularak gerektiğinde çalıştırılması ve takibinden sorumludur.

**Tablo 14. Okul/kurum Rehberlik Hizmetleri**

Mevcut Kapasite				Mevcut Kapasite Kullanımı ve Performans					
Psikolojik Danışman Norm Sayısı	Görev Yapan Psikolojik Danışman Sayısı	İhtiyaç Duyulan Psikolojik Danışman Sayısı	Görüşme Odası Sayısı	Danışmanlık Hizmeti Alan			Rehberlik Hizmetleri İle İlgili Düzenlenen Eğitim/Paylaşım Toplantısı vb. Faaliyet Sayısı		
				Öğrenci Sayısı	Öğretmen Sayısı	Veli Sayısı	Öğretmenlere Yönelik	Öğrencilere Yönelik	Velilere Yönelik
0	0	1	0	0	0	0	1	3	3

### 2.7.3. Teknolojik Düzey

Kurumumuz Fatih Projesi kapsamında olup, akıllı tahta ve internet kurulumları yapılmış ve faal bir şekilde hizmet vermektedir. Bilişim Teknolojileri sınıfı kurumumuzda mevcut olup öğretmenler istedikleri zaman öğrenciler ile birlikte sınıfa gelerek interaktif olarak akıllı tahta ve interneti kullanabilmektedir.

Kurumda görev yapan personelin teknolojik okur yazarlı yeterli durumdadır.

**Tablo 15. Teknolojik Araç-Gereç Durumu**

Araç-Gereçler	2021	2022	2023	İhtiyaç
Dizüstü Bilgisayar	6	7	7	-
Masaüstü Bilgisayar	14	14	14	-
Yazıcı	5	5	5	-
Tarayıcı	1	1	1	-
Akıllı Tahta	15	13	13	-

**Tablo 16**

Fiziki Mekân	Var	Yok	Adedi	İhtiyaç	Açıklama
Öğretmen Çalışma Odası	x		1	1	
Ekipman Odası		x		1	
Kütüphane	x		1		
Rehberlik Servisi		x		1	
Resim Odası	x		1		
Müzik Odası		x		1	
Çok Amaçlı Salon		x		1	
Spor Salonu		x		1	

## 2.7.4. Mali Kaynaklar

Eđitim ve öğretim faaliyetlerinin mali kaynakları, temel olarak merkezi yönetim bütçesinden ayrılan pay, gerçek ve tüzel kişilerin cömert bağışları ile okul-aile birliklerinin gelirlerinden oluşmaktadır. İşbu kapsamda, 2023 yılı Müdürlüğümüz bütçesi ekonomik sınıflandırmalarına göre tahmini bütçe ödeneklerine ilişkin bilgiler aşağıda sunulmuştur.

**Tablo 17. Kaynak Tablosu**

Kaynaklar	2024	2025	2026	2027	2028
Genel Bütçe	-	-	-	-	-
Okul Aile Birliđi	10.005 TL	12. 000 TL	14. 000 TL	16. 000 TL	18. 000 TL
Özel İdare	-	-	-	-	-
Kira Gelirleri	-	-	-	-	-
Döner Sermaye	-	-	-	-	-
Dış Kaynak/Projeler	-	-	-	-	-
Diđer	-	-	-	-	-
<b>TOPLAM</b>	<b>10.005 TL</b>	<b>12. 000 TL</b>	<b>14. 000 TL</b>	<b>16. 000 TL</b>	<b>18. 000 TL</b>

**Tablo 18. Harcama Kalemler**

Harcama Kalemi	Çeşitleri
Onarım	Okul/kurum binası ve tesisatlarıyla ilgili her türlü küçük onarım; makine, bilgisayar, yazıcı vb. bakım giderleri
Sosyal-sportif faaliyetler	Etkinlikler ile ilgili giderler
Temizlik	Temizlik malzemeleri alımı
Kırtasiye	Her türlü kırtasiye ve sarf malzemesi giderleri

**Tablo 19. Gelir-Gider Tablosu**

YILLAR	2021		2022		2023	
	GELİR	GİDER	GELİR	GİDER	GELİR	GİDER
Temizlik	7400 TL		22500 TL		32775	1800 TL
Küçük Onarım		10000 TL		7000 TL		1440 TL
Bilgisayar Harcamaları						
Büro Makinaları Harcamaları		6600 TL				6855 TL
Telefon						
Sosyal Faaliyetler						
Kırtasiye				15000 TL		3150 TL
GENEL		16600 TL		22000 TL		13245 TL

### 2.7.5. İstatistik Veriler

- Kurumumuzda 2023-2024 eğitim öğretim yılındaki öğrenci sayıları ile ilgili veriler aşağıdaki gibidir:
  - Toplam Öğrenci Mevcudu: 128
  - Sınıf başına düşen ortalama öğrenci sayısı: 12,8
  - Okuldaki kaynaştırma öğrencisi sayısı: 2
- Kurumumuzda 2022-2023 eğitim öğretim yılındaki öğrenci sayıları ile ilgili veriler aşağıdaki gibidir:
  - Toplam Öğrenci Mevcudu: 137
  - Sınıf başına düşen ortalama öğrenci sayısı: 10,5
  - Okuldaki kaynaştırma öğrencisi sayısı: 4
- Kurumumuzda 2022-2023 eğitim öğretim yılındaki öğrenci sayıları ile ilgili veriler aşağıdaki gibidir:
  - Toplam Öğrenci Mevcudu: 126
  - Sınıf başına düşen ortalama öğrenci sayısı: 12,6
  - Okuldaki kaynaştırma öğrencisi sayısı: 3
- Kurumumuzda 2023-2024 eğitim öğretim yılı 1. Dönemimde 8. Sınıflara yönelik destekleme ve yetiştirme kursu açılmış olup veriler aşağıdaki gibidir:
  - Kursa kaydolun öğrenci sayısı: 17
  - Kurs açılan dersler: Türkçe, Matematik, Fen Bilimleri, İngilizce
  - Kursa katılan öğretmen sayısı: 4
- Kurumumuzda 2022-2023 eğitim öğretim yılında 6,7,8. Sınıflara yönelik destekleme ve yetiştirme kursu açılmış olup veriler aşağıdaki gibidir:

- Kursa kaydolan öğrenci sayısı: 57
  - Kurs açılan dersler: Türkçe, Matematik, Fen Bilimleri, İngilizce
  - Kursa katılan öğretmen sayısı: 4
  - Başarı durumu: Yıl sonunda yapılan LGS sınavı sonucuna göre sınavla öğrenci alan okullara yerleşen öğrenci durumları aşağıdaki gibidir:
    - 2 öğrenci Fen Lisesi
    - 2 Öğrenci Sosyal Bilimler Lisesi
    - 2 Öğrenci Proje İmam Hatip Lisesi
    - 1 Öğrenci Anadolu Lisesi
  - Kurumumuzda 2021-2022 eğitim öğretim yılında 6,7,8. Sınıflara yönelik destekleme ve yetiştirme kursu açılmış olup veriler aşağıdaki gibidir:
    - Kursa kaydolan öğrenci sayısı: 52
    - Kurs açılan dersler: Türkçe, Matematik, Fen Bilimleri, İngilizce
    - Kursa katılan öğretmen sayısı: 4
    - Başarı durumu: Yıl sonunda yapılan LGS sınavı sonucuna göre sınavla öğrenci alan okullara yerleşen öğrenci durumları aşağıdaki gibidir:
      - 2 Öğrenci Fen Lisesi
      - 1 Öğrenci Sosyal Bilimler Lisesi
      - 3 Öğrenci Proje İmam Hatip Lisesi
      - 3 Öğrenci Bursluluk sınavı kazanmıştır.
  - Okulumuzdaki tüm öğrenciler her sınıfını başarıyla geçmekte olup, sınıf tekrarına kalan öğrenci bulunmamaktadır.
  - Kurumumuzda belirli gün ve haftalar düzenli olarak kutlanmakta olup, kutlamalar programda görevli öğretmen ve öğrencilerimizin sevk ve idaresinde düzenli olarak yürütülmektedir. Belirli gün ve haftalarla alakalı programlara okul idareemiz, öğretmen ve öğrencilerimiz katılırken, 23 Nisan Ulusal Egemenlik ve Çocuk Bayramına ilaveten öğrenci velilerimiz ve okul taşıma bölgemizde ikamet eden köy halkı da katılım göstermektedir.
- Kurumumuz organizasyonunda geçtiğimiz son 2 eğitim öğretim yılında (2021/2022 , 2023-2024) kermes etkinliği düzenlenmiştir. Okul idareemiz öncülüğünde düzenlenen kermeslerden, 2021-2022 eğitim öğretim yılında düzemiş olduğumuz organizasyonda 8 öğretmenimiz ve kurumumuzca belirlemiş olduğumuz velilerimiz görev almıştır. 2022-



2023 eğitim öğretim yılında düzenlemiş olduğumuz kermes organizasyonunda 4 öğretmenimiz ve kurumumuzca belirlemiş olduğumuz velilerimiz görev almıştır. 2023-2024 eğitim öğretim yılı Mayıs ayında da kurumumuzca organizasyonu yapılarak kermes etkinliği düzenlenecektir.

Her yıl bir ritüel haline getirmiş olduğumuz Geleneksel Başar Tutum Yatırım ve Türk Malları Haftası etkinlikleri ilçe milli eğitim müdürlüğü, ilçe genelinde görev yapan okul müdürleri, velilerimiz, öğretmen ve öğrencilerimizin katılımıyla coşkulu bir şekilde düzenlenmektedir.

Okulumuzda öğretmenlerimize yönelik İftar Yemeği organizasyonları sosyal faaliyet organizasyonları düzenlenmektedir.

Okulumuzda 2022-2023 ve 2023-2024 eğitim öğretim yıllarında 8. Sınıf öğrencilerimize yönelik iftar yemeği organizasyonu birer kez düzenlenmiştir.

- Okulumuzda öğrencilerimize yönelik Trabzon il merkezi gezisi her yıl düzenli olarak yapılmakta, gerçekleştirilen gezi ve eğlence faaliyetleri öğrencilerin sosyokültürel gelişimlerine katkı sağlamaktadır. Son 3 yılda il merkezinin çeşitli noktalarına gerçekleştirilen gezi sayıları aşağıdaki gibidir:
  - 2021/2022 Eğitim Öğretim Yılı: 4 Trabzon Gezisi
  - 2022/2023 Eğitim Öğretim Yılı: 8 Trabzon Gezisi
  - 2023/2024 Eğitim Öğretim Yılı: 6 Gezi ve ilaveten Şehitlik Gezisi

- Spor alanına öğrencilerimize yönelik olarak dart ve bocce alanında düzenlenen müsabakalara katılım sağlamakta, bu müsabakalardan derece alma başarısı göstermekteyiz. Ayrıca yıl sonunda okul içi futbol turnunası da düzenlenmektedir. Son 3 yılda ilçede düzenlenen yarışmalarda aldığımız dereceler aşağıdaki gibidir.

- 2021/2022 Eğitim Öğretim Yılı
  - Dart Takımı
    - Kızlar kategorisi 1.lık, 2.lık
    - Erkekler kategorisi 1.lık, 3.lük, 4.lük
  - 2022/2023 Eğitim Öğretim Yılı
    - Bocce Takımı
      - Erkeklerde takım olarak 2.lık
      - Kızlarda takım olarak 3.lük
    - Dart Takımı
      - Erkekler kategorisi 1.lık ve 4.lük
      - Kızlar kategorisi 3.lük ve 4.lük
  - 2023/2024 Eğitim Öğretim Yılı
    - Bocce Takımı
    - Erkeklerde takım olarak 2.
    - Kızlarda takım olarak 2.

- Okulumuzda devamsızlıktan kalan ya da sürekli devamsız öğrenci bulunmamaktadır.

2023/2024 eğitim öğretim yılında 1 öğrencinin 9 gün devamsızlığı, 2 öğrencinin 8 gün devamsızlığı vardır. 4 öğrencinin 5 gün devamsızlığı vardır.

- Okulumuzda personel izin sayıları:

2023 yılında rapor alınan toplam gün sayısı 76, mazeret izni alınan toplam gün sayısı 5'tir. Buna ilave olarak bu yıl içerisinde öğretmenimiz 45 günlük heyet raporu almıştır.

2022 yılında rapor alınan gün sayısı 18, mazeret izni alınan gün sayısı 7'dir

2021 yılında rapor alınan gün sayısının 51, mazeret izni alınan gün sayısı 5'tir.

Bu 3 yıl içerisinde kullanılan doğum ve analık iznine bağlı olarak toplam rapor günü sayısı 120 , mazeret izni sayısı 290 gündür.

- Okulumuzda destek eğitimi gören öğrenciler vardır: Yıllara göre destek eğitiminden faydalanan öğrenci sayıları aşağıdaki gibidir:
  - 2021/2022 Eğitim Öğretim Yılı:3 öğrenci
  - 2022/2023 Eğitim Öğretim Yılı: 2 öğrenci
  - 2023/2024 Eğitim Öğretim Yılı: 2 öğrenci
- Okulumuzda, engeli bulunan bir öğrenci yoktur.
- Okulumuzda 2023/2024 eğitim öğretim yılında TÜBİTAK 4006 Bilim Fuarı düzenlenmiştir. 2023/2024 ve 2022/2023 Eğitim Öğretim yılında TÜBİTAK 2004 B'ye başvurulmuştur. Son 3 yılda TEKNOFEST'e düzenli olarak başvuru yapılmıştır. Teknofest başvuru sayıları aşağıdaki gibidir:
  - 2021/2022 Teknofest Başvuru Durumu: 3 proje
  - 2022/2023 Teknofest Başvuru Durumu: 4Proje
  - 2023/20224 Teknofest Başvuru Durumu: 2 Proje
- Okulumuz taşınalı olarak eğitim öğretim yapmaktadır. Öğretmenlerimiz Maçka ilçe merkezi ve Trabzon il merkezinden kendi araçları ve servis ile okula ulaşımı sağlamaktadır.
- Okulumuzda 1 Müdür odası, 1 müdür yardımcısı odası, 1 adet öğretmenler odası, 1 Fen Bilimleri Laboratuvarı, 1 Teknoloji ve Tasarım Sınıfı, 1 Bilişim Teknolojileri Sınıfı ve 1 adet Çok Amaçlı salon ve 10 adet derslik mevcuttur. 2023/2024 Eğitim Öğretim yılı başında okul dış cephesi mantolonarak boyatılmıştır. Ziyaretçiler için özel bekleme salonu bulunmamaktadır.
- Okulumuzda kantin bulunmamaktadır. Taşıma sistemli eğitim öğretim gören okulumuzda öğrencilerin beslenme ihtiyacı devletimizin göndermiş olduğu yemek imkanı ile sağlanmaktadır.
- Okulumuz kalorifer/kömür ile ısınmakta olup, ısınma yeterli olarak sağlanmaktadır.
- Okulumuzda her katın koridorunda yangın tüpü ( toplam 4 adet), Fen Bilimleri laboratuvarında 1 adet ve bilişim teknolojileri sınıfında 1 adet yangın tüpü bulunmakta olup, tüplerin son kullanma tarihleri dolduğğunda değişimleri sağlanmaktadır. Ayrıca her katın koridorunda birer adet yangın ikaz alarmı vardır. Okulumuzda periyodik olarak yangın ve deprem tatbikatları yapılmaktadır.
- Fatih Projesi kapsamında olan okulumuzda 13 adet akıllı tahta mevcuttur. Tahtaların tamamında Fatih projesi fiber interneti mevcuttur. Öğretmenlerin öğrencilere ders notu ve doküman verebilmesi için 2 adet fatih projesi yazıcısı öğretmenler odasında mevcuttur. Müdür yardımcısı odasında 1 adet fatih projesi yazıcısı, müdür odasında 1 adet renkli yazıcı mevcuttur. Müzik dersi için 1 adet piyano,

görsel sanatlar dersi için boya malzemeleri ve fon kartonlar, beden eğitimi dersi için top, forma, bocce ve dart malzemeleri mevcuttur. Bilişim teknolojileri sınıfında öğrencilerin kullanımı için internet erişimine açık olan bilgisayarlar mevcuttur. Belirli gün ve haftalarda kullanmak için okulumuzda ses sistemi ve mikrofon bulunmaktadır.

- Okulumuzda benzer okullara öncülük edebilecek şu çalışmalar yapılmıştır:

2021 yılı: Otomatik kantin uygulması

2022: Bir Nefer Bir Nefes

2023: BİRLİKTE TÜRKİYE, Her Yönüyle Yerli Malı,

2024: Bir Hilal Uğruna Can Şehidime Vefa, Çocuklar Mutlu Biz Mutlu Yıl Sonu Şenliği

- Fen Bilimleri Öğretmenimizin organizatörlüğünde kurumumuz ve TUBİTAK işbirliğiyle ilçe merkezinde “Enerji, ısı, yalıtım ve maliyet” konulu TUBİTAK bilim söyleşisi düzenlenmiştir.

- Kurum olarak öncülük ettiğimiz iyi çalışmalar şunlardır:

2021 Yılı: Bir Nefer Bin Nefes HOPO projesi

2022 Yılı: Eğitimde İyi Örnekler Projesi İçin 3 Çalışma ( Birlikte Türkiye, Başar Farkıyla Tutum Yatırım Ve Türk Malları Haftası, 15 Temmuz Çocuk Gazetesi),

2023 Yılı: Yönetmen Öğretmen Projesi Kapsamında Tiyatro Gösterisi

## 2.8. Çevre Analizi (PESTLE)

PESTLE analiziyle kurumumuz çalışmalarını üzerinde etkili olan veya olabilecek politik, ekonomik, sosyokültürel, teknolojik, yasal ve çevresel dış etkenlerin tespit edilmesi amaçlanmıştır. Bu alanlardaki eğilimler tespit edilerek amaç ve hedefler oluşturulurken dikkate alınmıştır. Söz konusu etkenlerin saptanmasında PESTLE matrisinden faydalanılmıştır.

Bu analizde; büyük resme bakarak idareyi etkileyen veya etkileyebilecek değişiklikler, eğilimler vb. durumların sınıflandırılması sağlanır.

Analiz adında yer alan baş harflerden de anlaşılacağı gibi idare üzerinde etkili olan/olabilecek;

- Politik (Political)
- Ekonomik (Economic)
- Sosyokültürel (Socio-cultural)
- Teknolojik (Technological)
- Yasal (Legal)
- Çevresel (Environmental) dış etkenler tespit edilir.

Analizde ayrıca; tespit edilen hususlar gerçekleştiğinde oluşturacağı potansiyel fırsat ve tehditlerin ortaya konulması beklenmektedir. Böylece tespitlerin ve ihtiyaçların belirlenmesi ve buna yönelik stratejilerin geliştirilmesinde önemli bir aşama kaydedilmiş olur.

Tablo 4 PESTLE Analizi

POLİTİK	EKONOMİK	SOSYOKÜLTÜREL	TEKNOLOJİK	YASAL	ÇEVRESEL
Kamu yönetimi reformları	Uluslararası ve yerel ekonomik eğilimler	Norm ve değerler	Bilgi ve iletişim ağları	Ulusal ve uluslararası mevzuat	Çevresel ve ekolojik düzenlemeler
Siyasi sistem	Tasarruf tedbirleri	Nüfus yapısındaki değişim	Eğitim kurumlarında ki teknolojik altyapı	Mevzuat değişiklikleri ve yeni mevzuat çalışmaları	İklim değişikliği

Cumhurbaşkanlığınca belirlenen politikalar	Bütçe politikası	Göç olgusu	e-öğrenme sisteminin etkin kullanımı	Eğitim alanındaki düzenlemeler	Çevresel sürdürülebilirlik
Seçimler	Uluslararası ticaret ve döviz kurları	Hayat beklentilerindeki değişimler	Dijital içerik ve becerilerin gelişmesi için ekosistem kurulması		Uluslararası anlaşmalar ve protokoller
Uluslararası kuruluşların talepleri		Gelenekler			



## 2.9. GZFT Analizi

Durum analizi çerçevesinde kullanılan temel yöntem, Güçlü Yönler, Zayıf Yönler, Fırsatlar ve Tehditler (GZFT) analizidir. Bu analiz, kurum veya kuruluşun bütünsel olarak mevcut durumunun ve deneyiminin incelenmesini içermekte olup, üstün ve zayıf yönlerin belirlenmesi ve bu yönlerin çevresel koşullarla uyumlu hale getirilmesi amacını taşımaktadır. GZFT analizi, kurumun başarısı üzerinde belirleyici bir rol oynayan faktörlerin saptanmasını ve stratejik kararların temelini oluşturan bir yorumlama sürecini içermektedir. Bu süreç, kurumun ve çevresinin kilit faktörlerinin tanımlanması yoluyla niteliklerini artırma amacıyla izlenebilecek stratejik alternatiflerin geliştirilmesini içermektedir. Bu analiz yöntemi, idarenin ve idareyi etkileyen durumların analitik bir şekilde değerlendirilmesini sağlayarak, idarenin güçlü ve zayıf yönlerini ile dış çevreden kaynaklanan fırsatlar ve tehditleri belirleme amacına hizmet etmektedir.

Müdürlüğümüz tarafından gerçekleştirilen GZFT analizi, güçlü ve zayıf yönlerimizin yanı sıra Müdürlüğümüzün fırsatlar ve tehditler açısından değerlendirilebilecek unsurlarını belirlemeyi amaçlamaktadır. Bu tespitler Tablo 13,14,15 ve 16'da detaylı bir şekilde sunulmuştur.

Tablo 5. GZFT Analizi – Güçlü Yönler

GÜÇLÜ YÖNLER	
<ul style="list-style-type: none"><li>▪ İlgi ve ihtiyaçlara cevap verebilecek çeşitlilikte okul varlığı</li><li>▪ Kurumun ilçe düzeyinde gerçekleştirilen sosyal, kültürel, eğitsel ve sportif etkinliklere düzenli olarak katılabilmesi</li><li>▪ Bilgi ve iletişim teknolojilerinin eğitim ve öğretim süreçlerinde etkin kullanımı</li><li>▪ Öğretmen başına düşen öğrenci sayısının istenen seviyede olması</li><li>▪ Yeniliğe, gelişime ve takım çalışmasına yatkın insan kaynağı</li><li>▪ Çalışanlar arası bilgi paylaşımı ve iş birliği</li><li>▪ Yöneticilerin ve öğretmenlerin birbirleriyle bilgi paylaşımına ve iş birliğine açıklığı,</li><li>▪ Yöneticilerin katılımcılığı desteklemeleri</li><li>▪ Kurumumuzda eğitim düzeyi yüksek, deneyimli ve özverili personelle hizmet veriliyor olması</li><li>▪ Kurumumuzun diğer kurum, kuruluşlar ile sürdürülebilir ve verimli işbirliklerinin olması</li><li>▪ Kurumumuzun sosyal, kültürel projeler ve sportif faaliyetler ile ulusal/uluslararası alanda başarılı olması</li><li>▪ Güçlü bir kurum kültürünün olması</li></ul>	<ul style="list-style-type: none"><li>▪ Çalışanlara yönelik mesleki gelişim imkânları</li><li>▪ Çeşitli iletişim imkânlarının olması</li><li>▪ Okul sağlığı ve güvenliği ile iş sağlığına ilişkin çalışmaların yapılması</li><li>▪ Yeni fikirlerin ve farklı görüşlerin desteklenmesi</li><li>▪ İletişim ve yazışmalarda teknolojik donanımın (Doküman Yönetim Sistemi vb.) etkin kullanılıyor olması</li><li>▪ Kurum personelinin verimlilik ve etkinliğinin artırılmasına yönelik sosyal ve kültürel faaliyetlerin planlanması</li><li>▪ Kurumumuza teknolojik alt yapının yeterli düzeyde olması.</li><li>▪ Yöneticilerin katılımcılığı desteklemeleri</li></ul>



Tablo 6. GZFT Analizi - Zayıf Yönler

<b>ZAYIF YÖNLER</b>	
<ul style="list-style-type: none"><li>▪ Okul öncesi eğitim imkânlarının yaygınlık ve yeterliliği</li><li>▪ Öğrencilerin gelişimlerini izleneceği bütünsel bir değerlendirme sisteminin olmaması</li><li>▪ Kurumumuzun yerleşim merkezine uzak olmasından ve kış şartlarından ötürü ulaşımında zorluk yaşanabilmesi.</li><li>▪ Öğrencinin gelişimi ve başarısı için bir bütün olan öğretmen, öğrenci, veli üçgeninde veli desteğinin yetersiz düzeyde olması</li><li>▪ Taşımali eğitim bölgesinde hizmet veren kurumumuzda, yoğun kar yağışı sonucu köy yolları kapandığından öğrenciler okula gelmekte zorluk yaşamakta, ya da gelememektedir.</li></ul>	

Tablo 7. GZFT Analizi - Fırsatlar

<b>FIRSATLAR</b>	
<ul style="list-style-type: none"><li>▪ Eğitimin kalitesinin artırılması için FATİH projesi kapsamında akıllı tahta ve fiber internet altyapısının olması</li><li>▪ İlimizde halkın eğitim-öğretim faaliyetlerine destek vermesi.</li><li>▪ İlçemizde hayırseverlerin olması ve eğitim öğretime destek vermeleri</li><li>▪ Eğitimde bölgesel ve uluslararası proje yapma olanakları bulunmaktadır.</li><li>▪ Okul veli işbirliğinin artması, çocuklar ve ailelerin sınav psikolojisinin olumsuz etkilerinden kurtulabilmesi, öğretmenler arasında sinerji oluşması ve ölçme değerlendirmede objektifliğin tam olarak sağlanmasına dönük çalışmalar.</li><li>▪ Kurumumuzda yetişmiş ve akademik</li></ul>	<ul style="list-style-type: none"><li>▪ Maçka Jandarma Komutanlığı ile sürdürülebilir, verimli işbirliklerimizin olması.</li><li>▪ Kurum personelinin verimlilik ve etkinliğinin artırılmasına yönelik düzenlenen merkezi hizmet içi eğitim faaliyetlerinin olması.</li><li>▪ Milli Eğitim Bakanlığı MEBBİS ve e-okul sisteminin okul/kurumların iş ve işlemlerini kolaylaştırıyor olması.</li><li>▪ Öğrencilerimizin sosyal, kültürel ve sportif alanlara ilgi ve yeteneklerinin olması.</li><li>▪ Okul/kurumlara yönelik Erasmus projelerinin var olması.</li></ul>

<p>alandanda başarılı olmuş, çok sayıda rol model olması</p> <ul style="list-style-type: none"> <li>-KTÜ, Trabzon Üniversitesi, TÜBİTAK gibi kurumların kurumumuzda çevre ile ilgili çalışmalar yapması</li> </ul>	
--	--

Tablo 8. GZFT Analizi - Tehditler

<b>TEHDİTLER</b>	
<ul style="list-style-type: none"> <li>Bireylerde oluşan teknoloji bağımlılığı</li> <li>İnternet ortamında oluşan bilgi kirliliği, doğru ve güvenilir bilgiyi ayırt etme güçlüğü</li> <li>Toplumda kitap okuma, spor yapma, sanatsal ve kültürel faaliyetlerde bulunma alışkanlığının yetersiz olması</li> <li>Öğrenci ve ailelerin meslekler ve iş hayatıyla ilgili yeterli bilgiye sahip olmaması</li> <li>Kurum çalışma alanları olarak fiziki mekân (toplantı salonları, sergi alanları vb.) yetersizliklerinin olması.</li> <li>Kurum finansal kaynaklarının yeterli olmaması.</li> </ul>	<ul style="list-style-type: none"> <li>İl ya da ilçe merkezine göçlerden dolayı her yıl kurumumuzda eğitim öğretim gören öğrenci sayısının azalması</li> <li>Kurumumuzda okuma kültürünün yeterince yerleşmemiş olması.</li> <li>Yaşanan elektrik kesintilerinin eğitim öğretimi olumsuz etkilemesi</li> <li>İlçemizde hizmet içi eğitim merkezinin olmaması.</li> </ul>

### 2.9.1. Güçlü ve Zayıf Yönler

Okulumuzda güçlü bir kurum kültürünün olması en önemli güçlü yönümüzü oluşturmaktadır. Diğer güçlü yönlerimizin de temelinde güçlü bir kurum kültürünün olması yatmaktadır. Okulumuzdaki öğretmenlerimizin ve öğrencilerimizin ilgi ve ihtiyaçlarına cevap verebilecek yeterliliğe sahip bir kurum yeterliliği vardır. İlgi ve motivasyonu yüksek tutmak için öğretmen ve öğrencilere yönelik kültür gezileri ve spor müsabakaları düzenlenmektedir. Fatih projesi kapsamında olan okulumuzda sınıflarda bulunan etkileşimli tahtalar ve Fatih İnternet hattı sayesinde etkileşimli olarak dersler işlenebilmektedir. Ayrıca okulda bulunan Bilişim Teknolojileri sınıfında öğretmenlerimiz ihtiyaç duymaları halinde öğrencilerimizi Bilişim Teknolojileri sınıfına alarak interaktif şekilde ders işleyebilmektedir. Öğretmen başına düşen öğrenci sayısı az olduğu için öğrencilerle birebir olarak daha nitelikli olarak ilgilenilebilmektedir. Kurum içi ve kurum dışında sosyokültürel, sanatsal ve sportif alanlarda çok sayıda etkinlik gerçekleştirilmesi öğrencilerin çok yönlü gelişim göstermelerine katkı sağlamaktadır. Okul içi ve okul dışında gerçekleştirilen

etkinliklerimizi okul resmi internet sitelerimiz ve sosyal medya sayfalarımızda velilerimiz ve diğer takipçilerimizle paylaşarak okulumuzun dışa açılmasına katkı sağlıyoruz.

Taşımali eğitim öğretim faaliyetlerinin yürütüldüğü okulumuzda okul öncesinin taşıma kapsamında olmamasından ötürü veliler imkanları dahilinde öğrencileri okula getirmekte, gelen öğrenci sayısının azalmasına sebep vermektedir. Kurumumuzun il ve ilçe merkezine uzak olmasından ve kış şartlarından ötürü ulaşımda zorluk yaşanabilmektedir. Öğrencinin gelişimi ve başarısı için bir bütün olan öğretmen, öğrenci, veli üçgeninde veli desteğinin yetersiz düzeyde olması eğitim öğretimdeki kaliteyi düşürmektedir. Eğitimde bölgesel ve uluslararası proje yapma olanakları okulumuza kapılarını dışarı açma fırsatı vermiştir.

## 2.9.2. Fırsatlar ve Tehditler

Eğitimin kalitesinin artırılması için FATİH projesi kapsamında akıllı tahta ve fiber internet altyapısının olması zenginleştirilmiş eğitim ortamı sağlayarak eğitim öğretimin kalitesini arttırmaktadır. İlçemizde hayırseverlerin olması ve eğitim öğretime destek vermeleri okulumuz için fırsat oluşturmaktadır. Kurumumuzda yetişmiş ve akademik alanda başarılı olmuş rol model olması, mesleğine yeni başlamış ya da henüz mesleğinin ilk yıllarındaki öğretmenlerimiz için bir kazanımdır. Kurum personelinin verimlilik ve etkinliğinin artırılmasına yönelik düzenlenen merkezi hizmet içi eğitim faaliyetleri öğretmenlerimiz için bir kazanımdır.

GZFT analizi sonuçlarının değerlendirilmesinin ilk aşamasında, güçlü ve zayıf yönler ile fırsatlar ve tehditler (Tablo 21) kullanılarak belirlenir. GZFT analizi sonuçları Tablo 21'deki gibi tek bir liste hâlinde verilebileceği gibi faaliyet alanlarına göre gruplandırılarak da sunulabilir.

**Tablo 21. GZFT Listesi**

İç Çevre		Dış Çevre	
Güçlü Yönler	Zayıf Yönler	Fırsatlar	Tehditler
Bilgi ve iletişim teknolojilerinin eğitim ve öğretim süreçlerinde etkin kullanımı	Okul öncesi eğitim imkânlarının yaygınlık ve yeterliliği	Eğitimin kalitesinin artırılması için FATİH projesi kapsamında akıllı tahta ve fiber internet altyapısının olması	Bireylerde oluşan teknoloji bağımlılığı
Öğretmen başına düşen öğrenci	Öğrencilerin gelişimlerini izleneceği	İlimizde halkın eğitim-öğretim	İnternet ortamında oluşan bilgi kirliliği, doğru ve güvenilir bilgiyi ayırt etme

sayısının istenen seviyede olması	bütünsel bir değerlendirme sisteminin olmaması	faaliyetlerine destek vermesi.	güçlüğü
Yeniliğe, gelişime ve takım çalışmasına yatkın insan kaynağı	Kurumumuzun yerleşim merkezine uzak olmasından ve kış şartlarından dolayı ulaşımda zorluk yaşanabilmesi.	İlçemizde hayırseverlerin olması ve eğitim öğretime destek vermeleri	Toplumda kitap okuma, spor yapma, sanatsal ve kültürel faaliyetlerde bulunma alışkanlığının yetersiz olması
Çalışanlar arası bilgi paylaşımı ve iş birliği	Öğrencinin gelişimi ve başarısı için bir bütün olan öğretmen, öğrenci, veli üçgeninde veli desteğinin yetersiz düzeyde olması	Eğitimde bölgesel ve uluslararası proje yapma olanakları bulunmaktadır.	Öğrenci ve ailelerin meslekler ve iş hayatıyla ilgili yeterli bilgiye sahip olmaması
Çalışanlar arası bilgi paylaşımı ve iş birliği ▪ Yöneticilerin ve öğretmenlerin birbirleriyle bilgi paylaşımına ve iş birliğine açıklığı,	Taşınmalı eğitim bölgesinde hizmet veren kurumumuzda, yoğun kar yağışı sonucu köy yolları kapandığından öğrenciler okula gelmekte zorluk yaşamakta, ya da gelememektedir	Okul veli işbirliğinin artması, çocuklar ve ailelerin sınav psikolojisinin olumsuz etkilerinden kurtulabilmesi, öğretmenler arasında sinerji oluşması ve ölçme değerlendirme objektifliğinin tam olarak sağlanmasına dönük çalışmalar.	Kurum çalışma alanları olarak fiziki mekân (toplantı salonları, sergi alanları vb.) yetersizliklerinin olması.
Kurumumuzda eğitim düzeyi yüksek, deneyimli ve özverili personelle hizmet veriliyor olması		Kurumumuzda yetişmiş ve akademik alanda başarılı olmuş, çok sayıda rol model olması	İlçemizde hizmet içi eğitim merkezinin olmaması.
Kurumumuzun sosyal, kültürel projeler ve sportif faaliyetler ile ulusal/uluslararası alanda başarılı olması		Maçka Jandarma Komutanlığı ile sürdürülebilir, verimli işbirliklerimizin olması	
Güçlü bir kurum kültürünün olması		Kurum personelinin verimlilik ve etkinliğinin artırılmasına yönelik düzenlenen merkezi hizmet içi eğitim faaliyetlerinin olması.	

Çalışanlara yönelik mesleki gelişim imkânları		Milli Eğitim Bakanlığı MEBBİS ve e-okul sisteminin okul/kurumların iş ve işlemlerini kolaylaştırıyor olması.	
Okul sağlığı ve güvenliği ile iş sağlığına ilişkin çalışmaların yapılması		Öğrencilerimizin sosyal, kültürel ve sportif alanlara ilgi ve yeteneklerinin olması.	
Yeni fikirlerin ve farklı görüşlerin desteklenmesi		Okul/kurumlara yönelik Erasmus projelerinin var olması.	
İletişim ve yazışmalarda teknolojik donanımın (Doküman Yönetim Sistemi vb.) etkin kullanılıyor olması		Okul/kurumlara yönelik Erasmus projelerinin var olması.	
Kurum personelinin verimlilik ve etkinliğinin artırılmasına yönelik sosyal ve kültürel faaliyetlerin planlanması ▪ Kurumumuza teknolojik alt yapının		KTÜ, Trabzon Üniversitesi, TÜBİTAK gibi kurumların kurumumuzda çevre ile ilgili çalışmalar yapması	
Kurumumuza teknolojik alt yapının yeterli düzeyde olması.			

**Tablo 22. GZFT Stratejileri**

	<b>Fırsatlar</b>	<b>Tehditler</b>
<b>Güçlü Yönler</b>	Okulumuzda güçlü bir kurum kültürünün olması en önemli güçlü yönümüzü oluşturmaktadır. Güçlü bir kurum kültürü sayesinde örnek çalışmalara imza atabilmek için daha kolay stratejiler geliştirilebilmektedir.	
<b>Zayıf Yönler</b>	Okul/kurumun zayıf yönlerinin olumsuz etkilerini en aza indirirken fırsatların olası olumlu etkilerinden azami düzeyde yararlanmaya yönelik geliştirilen stratejilerdir.	Zayıf yönler ve tehditlerin olumsuz etkilerini en aza indirmeye yönelik geliştirilen stratejilerdir.

## **2.10. Tespit ve İhtiyaçların Belirlenmesi**

Durum analizi çerçevesinde gerçekleştirilen tüm çalışmalardan elde edilen veriler; paydaş anketleri, toplantı tutanakları vs. göz önünde bulundurularak özet bir bakış geliştirilmesi sürecidir. Oluşturulan tablo amaç ve hedeflere ulaşmak için temel yapıyı oluşturacaktır.

### **3. GELECEĐE BAKIŐ**

GeleceĐe bakıő blmnde misyon, vizyon ve temel deĐerler; amalar, hedefler, performans gstergeleri ve stratejiler yer almaktadır.

#### **3.1.Misyon**

Sevgi, saygı gven ortamında evresi ile btnlenmiŐ, nce ailemizin sonra evremizdeki insanımızın mutluluĐunu esas alan bireyler yetiŐtirmek

### **3.2. Vizyon**

Eđitimde mükemmelliđin merkezi olmak \* Bařar Ortaokulu sevgi, güler yüz ve bilginin temel deđerler olduđu bir öğrenme ortamı oluşturmak için vardır. \* Örenci odaklı olmayı temel alarak çalışanları ile katılımcı, çevreye duyarlı ve karşılıklı güvene dayanan bilim ve teknolojilerden yararlanarak örnek bir okul olma özelliđini sürdürmek. \* Sevgi, Saygı ve güven ortamında Başarma Azmi ile geleceđi şekillendirme sorumluluđuyla mükemmelere ulaşmak için çalışmak, sürekli gelişmek ve marka olmak. \* Her öğrencinin potansiyelini harekete geçirecek sosyal ve duygusal gelişimini tamamlamış bireyler yetiřtirmek ve hayata hazırlamak.



### 3.3. Temel Deęerler

Kurumumuz ařaęıda verilen temel deęerleri; İlçe Milli Eęitim M¼d¼rl¼ę¼m¼z¼n ve kurumumuzda g¼rev yapan ¼ęretmenlerimizin g¼r¼řleri dikkate alınarak toplumsal beklentiler, paydař d¼ř¼nceleri, kurumun vizyonu gibi fakt¼rler deęerlendirilerek ortaya konulmuřtur.

Temel Deęerlerimiz:

1. İnsan Hakları ve Demokrasinin Evrensel Deęerleri
2. K¼lt¼rel ve sanatsal duyarlılık
3. İnsan, toplum, bilim ve evre duyarlılıęı
4. Din, ahlak ve deęerlere baęlılık
5. Hukuk ve adalet
6. Vicdan
7. Tarafsızlık, hesap verebilirlik ve Őeffaflık
8. Giriřimcilik, Yaratıcılık, Yenilikilik
9. Vatanseverlik, Sorumluluk
10. Liyakat

## 4. AMAÇ, HEDEF VE PERFORMANS GÖSTERGESİ İLE STRATEJİLERİN BELİRLENMESİ

### 4.1. Performans Göstergeleri

Performans göstergeleri, okul/kurumun hedeflerine ne kadar etkili bir şekilde ulaştığını gösteren ve performansının ölçülebilir ölçümlerdir. Belirli bir faaliyetin başarı düzeyini veya arzu edilen bir hedefe doğru ilerlemeyi değerlendirmek için yaygın olarak kullanılır. Bir faaliyetin hedeflerle karşılaştırıldığında gerçekleştirilip gerçekleştirilmediğini veya nasıl gerçekleştirildiğini ölçmeyi mümkün kılacak göstergelerdir. Doğru yapılandırılmış göstergeler, izleme ve değerlendirmenin kaliteli olmasını sağlayacaktır.

- Bir faaliyetin ne kadar iyi çalıştığını gösterir,
- Genel performans hakkında veri sağlar,
- Okulun ne yaptığının genel resmine katkıda bulunur,
- İyileştirme ve geliştirme alanlarını belirler,
- Nereye müdahale edileceğini belirler,
- İlerlemeyi ölçer.

Performans göstergeleri girdi, süreç, çıktı ve sonuç göstergeleri olarak sınıflandırılır.

**Girdi Göstergeleri:** Girdi göstergeleri, kurumsal programları, faaliyetleri veya hizmetleri geliştirmek, sürdürmek veya sunmak için kullanılan insan kaynaklarını, finansal ve fiziksel kaynakları yansıtır.

Personel sayısı

Tahsis edilen bütçe

Eğitim materyalleri sayısı

Öğrenci başına düşen kitap sayısı vb.

**Süreç Göstergeleri:** Süreç göstergeleri, süreçlere ulaşılmasında katkı sağlayan adımlara atıfta bulunur.

Düzenlenen etkinlik sayısı

Açılan kurs türü sayısı

Uygulanan öğretim yöntemi sayısı vb.

**Çıktı Göstergeleri:** Çıktı göstergeleri, alınan önlemlerin ve kullanılan kaynakların acil ve somut sonuçlarını ölçer. Bir başka deyişle üretilen ürün veya sunulan hizmetlerin miktarıdır. Çıktılar genellikle somuttur ve ne üretildi ya da ne sunuldu sorusuna cevap verir. Çıktı göstergeleri çoğu zaman niceldir ve somut sonuçları ölçer. Genellikle okul/kurumun doğrudan kontrolü altındadır. Amaç ve hedeflerin başarı düzeyinin değerlendirilmesi açısından yeterli sayıda ve nitelikte sonuç ve çıktı göstergelerine yer verilir.

- Eğitime katılan öğretmen sayısı
- Rehberlik servisinden faydalanan öğrenci sayısı

**Sonuç Göstergeleri:** Sonuç göstergeleri, okul paydaşları düzeyinde çıktının ara sonuçlarını veya nihai sonuçlarını ölçer. Çıktı göstergelerinin niteliksel hâli olarak nitelendirilebilir.

- Anaokuluna kayıt oranı
- Mesleki eğitime giren öğrenciler arasında kızların yüzdesi
- Mezuniyet oranı
- Yükseköğretime geçiş oranı
- Disiplin cezaları oranı

**Kalite Göstergeleri:** Ürün veya hizmetlerden yararlananların beklentilerinin karşılanma düzeyini gösterir.

Eğitim hizmetlerinden memnuniyet oranı

**Verimlilik Göstergeleri:** Çıktı ile bu çıktıyı elde etmek için kullanılan girdi arasındaki ilişkiyi ifade eder.

- Mevcut kaliteyi koruyarak öğrenci başına düşen maliyet (maliyet/çıktı)

### **Performans Göstergeleri:**

- Ölçülebilir sayı ve nitelikte olmalıdır.
- Her bir hedef için en az bir, en fazla beş tane olmalıdır.
- Açık ve net olmalıdır.
- Bir gösterge içinde ölçülebilir birden fazla unsur olmamalıdır.
- Okul/kurum performans göstergelerini geliştirirken kullanılacak gösterge verilerinin nasıl temin edileceğini belirler. Veriler, bilişim sistemlerinden otomatik olarak temin edilebilir veya farklı yöntemlerle veri girişi yapılarak da sisteme alınabilir.
- Gösterge, önceki dönem stratejik planlarında kullanılan ve yeni planda da kullanılacak bir gösterge ise gösterge değerine ilişkin geçmiş eğilim dikkate alınır.
- Gösterge değerleri tercihen kümülatif (birikimli) bir biçimde belirlenir. Gösterge değerlerinin kümülatif olarak belirlenmemesi durumunda bu husus dipnot olarak ayrıca belirtilir.
- Göstergelerin başlangıç değeri, göstergenin niteliğine ve mevcut veriye göre o yıla kadar elde edilen kümülatif değer olabileceği gibi sadece başlangıç yılına ait değer de olabilir.
- Performans göstergeleri için verinin nasıl temin edileceği belirlenir. Veri kaynağı mevcut operasyonel sistemler olabileceği gibi anketler, odak grup çalışmaları, mülakatlar ve gözlemler aracılığıyla temin edilecek yeni kaynaklar da olabilir.
- Göstergelerin başlangıç değeri mevcut değilse ya da bilinmiyorsa öncelikle ölçüm için bir yöntem geliştirilerek mevcut durum tahmin edilir. Göstergeye ilişkin mevcut durum verisine plan dönemi içerisinde ulaşıldığı durumlarda hedef değerlere dair güncelleme ihtiyacı olup olmadığı gözden geçirilir.

**Tablo 24. Amaç, Hedef, Gösterge ve Stratejilere İlişkin Kart Şablonu (Buraya Kurum türünüze göre hazırlanan amaç hedef kartları yerleştirilecektir. Örnek olarak anaokulu amaç hedef kartının biri buraya eklenmiştir. Okul/kurumunuzun türüne göre yeni amaç belirleyebilir, var olan amaçların altında yeni hedefler ve okul/kurumunuzda kullanabileceğiniz şekilde performans göstergeleri ekleyebilir, değiştirebilirsiniz.)**

<b>Amaç 1</b>	Öğrencilerin eğitim öğretime etkin katılımlarıyla donanımlı olarak bir üst öğrenime geçişi sağlanacaktır.
<b>Hedef 1.1</b>	Öğrenme kayıpları önleyici çalışmalar yapılarak azaltılacaktır.

Performans Göstergeleri	Hedef Etkisi*	Başlangıç Değeri**	2024	2025	2026	2027	2028	İzleme Sıklığı	Rapor Sıklığı
PG 1.1.1 Bir eğitim ve öğretim yılında destekleme ve yetiştirme kurslarına kayıt yaptıran öğrenci oranı (%)	25	33	33	36	18	23	13	6 ay	12 ay
PG 1.1.2 Destekleme ve yetiştirme kurslarına devam eden öğrencilerin katılım sağladığı derslerin not ortalaması	25	50	70	80	75	85	80	6 ay	12 ay
PG 1.1.3 20 gün ve üzeri özürsüz devamsızlık yapan öğrenci oranı (%)	25	0	0	0	0	0	0	6 ay	12 ay
PG 1.1.4 20 gün ve üzeri özürlü devamsızlık yapan öğrenci oranı (%)	25	0	0	0	0	0	0	6 ay	12 ay
<b>Koordinatör Birim</b>	Okul İdaresi								
<b>İş birliği Yapılacak Birimler</b>	Sınıf rehber öğretmenleri, branş öğretmenleri, öğrenci velileri								
<b>Riskler</b>	1)Öğrenci başarısı için önemli bir unsur olan velilerden yeterli destek alınamaması 2) Taşımali eğitim öğretim yapan okulumuzda, okula uzak mahallelerde ikamet eden öğrencilerin kursa kendi imkanıyla gelme konusunda yetersiz kalması								
<b>Stratejiler</b>	Hedeflerin nasıl gerçekleştirileceğine yönelik <b>en fazla beş</b> stratejiye maddeler hâlinde yer verilir. S1: Öğrencilerin destekleme ve yetiştirme kurslarına teşviki için kursların öğrenci başarısına etkisi öğrencilere ve velilere anlatılacaktır. S2: Haftasonu okula ulaşım imkanındaki yetersizliklerden ötürü kursa gelemeyen öğrencilerin ulaşım desteği için belediye ve hayırsever insanlarla görüşülecektir. S3 EBA platformu üzerinden destekleme ve yetiştirme kursu derslerine yönelik öğrencilere test ve alıştıırma çözme etkinlikleri yapılacaktır.								
<b>Maliyet Tahmini</b>									

<b>Tespitler</b>	<ol style="list-style-type: none"><li>1. Destekleme ve yetiřtirme kurslarına gelen öđrencilerin kurs aldıkları derslerdeki başarı oranının diđer öğrencilerden daha yüksek olması</li><li>2. Okula uzak yerleşim yerlerinde ikamet eden öğrencilerin ulaşım sorunundan dolayı kendi imkanları ile kursa gelememesi</li></ol>
<b>İhtiyaçlar</b>	<ol style="list-style-type: none"><li>1. Okula uzak yerleşim yerlerinde ikamet eden öğrencilerin destekleme ve yetiřtirme kurslarına gelebilmesi için servis ayarlanması</li></ol>



<b>Amaç 2</b>	Ortaokul kademesinde öğrencilerin kaliteli eğitime erişimleri fırsat eşitliği temelinde artırılarak bilişsel, duyuşsal ve fiziksel olarak çok yönlü gelişimleri sağlanacak ve temel hayat becerilerini edinmiş öğrenciler yetiştirilecektir.
<b>Hedef 2.1</b>	Öğrencilerin akademik başarılarıyla birlikte tasarım ve girişimcilik yönlerini artırmaya yönelik bütüncül çalışmalar yürütülecektir.

Performans Göstergeleri	Hedef Etkisi*	Başlangıç Değeri**	2024	2025	2026	2027	2028	İzleme Sıklığı	Rapor Sıklığı
PG 2.1.1 Matematik dersi yıl sonu puanı ortalaması	15	66	66	70	75	78	80	6 ay	12 ay
PG 2.1.2 Türkçe dersi yıl sonu puanı ortalaması	15	61	61	65	70	75	80	6 ay	12 ay
PG 2.1.3 Fen Bilimleri dersi yıl sonu puanı ortalaması	10	62	62	65	70	75	80	6 ay	12 ay
PG 2.1.4 Sosyal Bilimler dersi yıl sonu puanı ortalaması	10	63	63	70	75	80	85	6 ay	12 ay
PG 2.1.5 Yabancı dil dersi yıl sonu puanı ortalaması	10	46	46	55	65	75	80	6 ay	12 ay
PG 2.1.6 Öğrenci başına okunan kitap sayısı	10	8	10	12	14	16	18	6 ay	12 ay
PG 2.1.7 Okulun katılım sağladığı ulusal ve uluslararası proje sayısı	10	6	6	6	6	6	6	6 ay	12 ay
PG 2.1.8 Bir eğitim ve öğretim yılında yerel, ulusal ve uluslararası proje, yarışma vb. etkinliklere katılan öğrenci oranı (%)	10	42	42	40	45	50	55	6 ay	12 ay
PG 2.1.9 Ortaokul 5. sınıflarda yabancı dil ağırlıklı eğitim alan öğrenci oranı	10	100	100	100	100	100	100	6 ay	12 ay
<b>Koordinatör Birim</b>	Okul İdaresi								
<b>İş birliği Yapılacak Birimler</b>	Okul İdaresi, Branş Öğretmenleri								
<b>Riskler</b>									
<b>Stratejiler</b>	<p>S1 Öğrencilerin kazanım eksiklikleri tespit edilerek destekleme ve yetiştirme kurslarıyla akademik yeterliklerinin artırılması sağlanacaktır.</p> <p>S2 Öğrencilerin kompozisyon, resim, şiir vb. yarışmalara katılımları teşvik edilecek, okul içerisinde yapılan yarışmalarda öğrencilerin ödüllendirilmesi sağlanacaktır.</p> <p>S3 Okul kütüphanesi zenginleştirilecek, öğrencilerin kitap okumasını teşvik edecek etkinlikler düzenlenecektir.</p>								



	<p>S4 Öğrencilerin yerel, ulusal ve uluslararası proje ve yarışmalara katılmaları teşvik edilecektir.</p> <p>S5 Öğrencilerin ortaokul 5.sınıflarda yabancı dil ağırlıklı eğitim almaları sağlanacaktır.</p>
<b>Maliyet Tahmini</b>	
<b>Tespitler</b>	<ol style="list-style-type: none"><li>1. Öğrencilerin kazanım eksikliklerine bağlı olarak düşen ders başarılarının destekleme ve yetiştirme kurslarında eksikliklerinin kapatılarak yeniden ders başarılarının yükseltilebileceği tespit edilmiştir.</li><li>2. Öğrencilerin okudukları soruyu anlamakta zorlandıkları için soruyu çözemedikleri, bu durumun kitap okuma eksikliğinden kaynaklandığı tespit edilmiştir.</li><li>2. Öğrencilerin il, ilçe ve okulda düzenlenen resim, şiir yarışmalarına katılımın öğrencide özgüven gelişimini olumlu etkilediği tespit edilmiştir.</li></ol>
<b>İhtiyaçlar</b>	<ol style="list-style-type: none"><li>1. Destekleme ve yetiştirme kurslarının yaygınlaştırılması</li><li>2. Kitap okumayı özendirerek etkinlikler planlanması</li><li>3. Kurum içerisinde resim ve şiir yarışmaları düzenlenerek öğrencilerin katılımlarının sağlanması</li><li>4. il ve ilçede düzenlenen resim ve şiir yarışmalarına öğrenci katılımlarının teşvik edilmesi</li></ol>

<b>Amaç 2</b>	Ortaokul kademesinde öğrencilerin kaliteli eğitime erişimleri fırsat eşitliği temelinde artırılarak bilişsel, duyuşsal ve fiziksel olarak çok yönlü gelişimleri sağlanacak ve temel hayat becerilerini edinmiş öğrenciler yetiştirilecektir.
<b>Hedef 2.2</b>	Öğrencilerin bilimsel, kültürel, sanatsal, sportif ve toplum hizmeti alanlarında ders dışı etkinliklere katılım oranı artırılabacaktır

Performans Göstergeleri	Hedef Etkisi*	Başlangıç Değeri**	2024	2025	2026	2027	2028	İzleme Sıklığı	Rapor Sıklığı
PG 2.2.1 Okulda bir eğitim ve öğretim döneminde bilimsel, kültürel, sanatsal ve sportif alanlarda en az bir faaliyete katılan öğrenci oranı (%)	20	90	90	90	95	95	98	6 ay	12 ay
PG 2.2.2 Bir eğitim ve öğretim yılında en az iki sosyal sorumluluk ve toplum hizmeti çalışmalarına katılan öğrenci oranı (%)	20	65	65	70	70	75	75	6 ay	12 ay
PG 2.2.3 Bir eğitim ve öğretim yılında yerel, ulusal ve uluslararası proje, yarışma vb. etkinliklere katılan öğrenci oranı (%)	20	42	42	40	45	50	55	6 ay	12 ay
PG 2.2.4 Okulda bir eğitim ve öğretim yılında geleneksel çocuk oyunları alt başlığında en az bir faaliyete katılan öğrenci oranı (%)	20	31	31	35	40	45	50	6 ay	12 ay
PG 2.2.5 Okulda bir eğitim ve öğretim yılında geleneksel çocuk oyunlarına yönelik olarak düzenlenen alan/mekan sayısı.	20	1	1	2	2	2	2	6 ay	12 ay
<b>Koordinatör Birim</b>	Okul İdaresi								
<b>İş birliği Yapılacak Birimler</b>	Brans Öğretmenleri								
<b>Riskler</b>	1)Öğrencilerin okul bahçesinde sosyal ve sportif faaliyetleri gerçekleştirirken düşüp yaralanma tehlikesi 2) Ders dışı sportif, sosyal ve sanatsal faaliyetlerin sık yapılmasıI ders içi faaliyetlerin aksamasına sebep olabilir. 3) Taşımali eğitim öğretim verilen kurumumuzda okul ders saatleri dışında öğrenci okulda bulunmayacağından sosyal, sportif, kültürel faaliyetlerin ders saatleri ile sınırlı kalması								
<b>Stratejiler</b>	S1 Her bir öğrencinin bir kulüp faaliyetinde aktif olarak yer alması sağlanarak kulüp faaliyetlerinin etkinliği artırılabacaktır.								

	<p>S2 Öğrencilerin seviyelerine uygun olarak toplumsal sorunların çözümüne katkı sağlamak ve farkındalık oluşturmak amacıyla afet ve acil durum, çevre, eğitim, spor, kültür ve turizm, sağlık ve sosyal hizmetler alanlarında toplum hizmeti faaliyetlerine katılımları artırılabacaktır.</p> <p>S3 Okul bünyesinde sportif yarışmalar düzenlenecektir.</p> <p>S4 Diğer kurum ve kuruluşlarla iş birliği içerisinde yürütülen bilimsel, sosyal, kültürel, sanatsal ve sportif alanlardaki faaliyetler artırılabacaktır.</p> <p>S5 Okul bahçeleri çocukların geleneksel oyunlarla vakit geçirmelerini sağlayacak ve gelişimlerini destekleyecek şekilde etkin olarak kullanılacaktır</p> <p>S6 Okul bünyesinde etkinlikler düzenlenecektir.</p> <p>S7 Öğrencilerin yerel, ulusal ve uluslararası proje ve yarışmalara katılmaları teşvik edilecektir.</p> <p>S8 E-okul sisteminde bulunan sosyal etkinlik modülünde gerçekleştirilen etkinlikler işlenecektir.</p> <p>S9 Okul bahçeleri geleneksel çocuk oyunlarına yönelik düzenlenecektir.</p> <p>S10 Öğrenci seviyesine ve öğretim programı kazanımlarına uygun olarak geleneksel çocuk oyunları ders içi etkinliklerde kullanılacaktır.</p> <p>S11 Eğitim- öğretim yılı içerisinde okullarda geleneksel çocuk oyunları şenliği yapılacaktır</p>
<b>Maliyet Tahmini</b>	
<b>Tespitler</b>	<p>1) Sosyal, sportif, sanatsal faaliyetlere zaman ayıran öğrencilerin ders başarılarında artış gözlenmesi</p> <p>2) ) Sosyal, sportif, sanatsal faaliyetlere zaman ayıran öğrencilerin stres yönetiminde daha başarılı olması</p> <p>3) Sosyal, sportif, sanatsal faaliyetlere katılan öğrencilerde özgüven duygusunun gelişmesi</p>
<b>İhtiyaçlar</b>	<p>1.Öğrenci başarısının arttırılması için kurum içinde düzenlenecek olan sosyal ve sportif faaliyetlerin arttırılması</p>

<b>Amaç 3</b>	Okulun amaçlarına ulaşmasını sağlayacak kurumsal imkân ve yetkinlikler verimli ve sürdürülebilir bir şekilde geliştirilecektir.
<b>Hedef 3.1</b>	Eğitim ve öğretimin sağlıklı ve güvenli bir ortamda gerçekleştirilmesi için okul sağlığı ve güvenliği geliştirilecektir

Performans Göstergeleri	Hedef Etkisi*	Başlangıç Değeri**	2024	2025	2026	2027	2028	İzleme Sıklığı	Rapor Sıklığı
PG3.1.1. Okulda yaşanan kaza sayısı	10	15	10	8	6	4	1	6 ay	12 ay
PG3.1.2. Bağımlılıkla mücadele ile ilgili konularda eğitim alan öğrenci, öğretmen ve veli oranı	10	50	50	55	60	70	80	6 ay	12 ay
PG3.1.3.Akran zorbalığı ve siber zorbalıkla ilgili konularda eğitim alan öğrenci ve öğretmen sayısı	10	123	123	109	111	93	118	6 ay	12 ay
PG3.1.4. Sağlıklı beslenme ve obezite ile ilgili konularda verilen eğitim alan öğrenci, öğretmen ve veli oranı	10	123	123	109	111	93	118	6 ay	12 ay
PG3.1.5. Hijyen, gıda güvenliği, bulaşıcı hastalıklar ile ilgili konularda verilen eğitim alan öğrenci, öğretmen ve veli oranı	10	123	123	109	111	93	118	6 ay	12 ay
PG3.1.6. Disiplin kuruluna sevk edilen olay sayısı	10	0	0	0	0	0	0	6 ay	12 ay
PG3.1.7. Afete hazırlık eğitimlerine katılan öğrenci ve öğretmen sayısı	10	71	71	64	56	65	71	6 ay	12 ay
PG3.1.8. İlk yardım eğitimlerine katılan öğrenci ve öğretmen sayısı	10	71	71	64	56	65	71	6 ay	12 ay
PG3.1.9 Sivil savunma eğitimlerine katılan öğrenci ve öğretmen sayısı	10	2	1	2	3	4	5	6	
PG3.1.10. Afet ve acil durum tatbikat sayısı	10	4	4	4	4	4	4	4	
<b>Koordinatör Birim</b>	Okul İdaresi								
<b>İş birliği Yapılacak Birimler</b>	AFAD, Bilişim Teknolojileri Öğretmeni								
<b>Riskler</b>	1) Okulda yapılacak afete hazırlık tatbikatlarında soğukkanlılığını koruyamayan öğrencilerin panik yapması sonucu izdahama sebebiyet vermesi								
<b>Stratejiler</b>	S1. Öğrenci, öğretmen ve velilerde farkındalık oluşturmak için bağımlılıkla mücadele, akran zorbalığı, siber zorbalık, sağlıklı beslenme ve obezite, hijyen, bulaşıcı hastalıklar ve gıda güvenliği gibi konularda alan uzmanları ile iş birliğinde eğitimler düzenlenecektir.								

	<p>S2. Okulda yaşanan disiplin olaylarının nedeni rehber öğretmen koordinasyonunda sınıf rehber öğretmeni ve öğrencilerin diğer öğretmenleriyle iş birliğinde tespit edilerek bu konuda çalışmalar yapılarak öğrencilerin ve velilerin farkındalıkları artırılacaktır.</p> <p>S3. Başarılı ve örnek davranış sergileyen öğrencilerin onur belgesiyle ödüllendirilmesi ve bu öğrencilerin diğer öğrencilere örnek olması sağlanacaktır.</p> <p>S4. Doğa, insan ve teknoloji kaynaklı (deprem, sel, heyelan, yangın, çığ ve salgın hastalıklar vd.) afetlere karşı gerekli tedbirlerin alınması için çalışmalar yapılacaktır.</p> <p>S5. Doğa, insan ve teknoloji kaynaklı (deprem, sel, heyelan, yangın, çığ ve salgın hastalıklar vd.) konularında alan uzmanları ile iş birliğinde öğretmen, öğrenci ve velilere farkındalık eğitimleri verilecektir.</p> <p>S6. Sivil savunma alanında öğrenci kulüp faaliyetleri kapsamında etkinlikler düzenlenecektir.</p> <p>S7. Okulun afet ve acil durum eylem planının güncel tutulması sağlanacaktır.</p> <p>S8. Afet ve acil durum tatbikatları düzenlenecektir.</p>
<b>Maliyet Tahmini</b>	Hedefin gerçekleşmesine ilişkin ihtiyaç duyulan toplam tahmini maliyete yer verilir.
<b>Tespitler</b>	1)Deprem ülkesi olan coğrafyamızda doğal afet bilincinin kurumuzda yeteri seviyede olmaması
<b>İhtiyaçlar</b>	1. Bağımlılıkla mücadele konulu seminer düzenlenmesi 2.Doğal afetlerden korunmaya yönelik seminer ve tatbikat planlanması

<b>Amaç 3</b>	Okulun amaçlarına ulaşmasını sağlayacak kurumsal imkân ve yetkinlikler verimli ve sürdürülebilir bir şekilde geliştirilecektir
<b>Hedef 3.2</b>	İklim değişikliğinin olumsuz etkilerini azaltmak ve çevresel sürdürülebilirliği sağlamak için tasarruf tedbirleri kapsamında enerji verimliliği artırılabilecektir.

Performans Göstergeleri	Hedef Etkisi*	Başlangıç Değeri**	2024	2025	2026	2027	2028	İzleme Sıklığı	Rapor Sıklığı
<b>PG3.2.1. Elektrik tüketimi (kw)</b>	25							6 ay	12 ay
<b>PG3.2.2. Su tüketim miktarı (m3)</b>	25							6 ay	12 ay
<b>PG3.2.3. Doğalgaz/ akaryakıt /kömür tüketim miktarı (m3/lt/kg)</b>	25							6 ay	12 ay
<b>PG3.2.4. Bakım ve onarımı yapılan alan-tesisat sayısı/oranı</b>	25							6 ay	12 ay
<b>Koordinatör Birim</b>	Hedefin gerçekleşmesi ile ilgili tüm faaliyetlerin koordine edilmesinden sorumlu olan <b>tek bir</b> birimdir (Okul/kurumun idaresi, rehberlik servisi, zümre başkanları vb. gibi).								
<b>İş birliği Yapılacak Birimler</b>	Hedefin gerçekleşmesi ile ilgili faaliyetlerin gerçekleştirilmesinde sorumlulukları olan birimlerdir.								
<b>Riskler</b>	Hedefin gerçekleşmesini etkileyebilecek <b>en fazla beş</b> riske yer verilir.								
<b>Stratejiler</b>	S1. Okul elektrik, su ve yakıt tüketimi miktar ve tutar olarak izlenerek tüketimi artıran unsurlar araştırılacak ve verimliliği artıracak tedbirler alınacaktır. S2. Tasarruf tedbirleri kapsamında enerji verimliliği ile ilgili farkındalık çalışmaları yapılacaktır. S3. Enerji tasarrufunun sağlanması için atölye ve laboratuvarlarda tedbir alınmasına yönelik çalışmalar yapılacaktır. S4. Enerji tasarrufuna yönelik proje geliştirilecektir. S5. Yenilenebilir enerji kaynaklarından daha fazla yararlanmak için çalışmaları yapılacaktır.								
<b>Maliyet Tahmini</b>	Hedefin gerçekleşmesine ilişkin ihtiyaç duyulan toplam tahmini maliyete yer verilir.								
<b>Tespitler</b>	Durum analizi sonuçlarından elde edilmiş ve belirlenen hedefe gerekçe olabilecek <b>en fazla beş</b> maddeye yer verilir.								
<b>İhtiyaçlar</b>	Tespit edilen ihtiyaç ya da sorun alanlarına yönelik ortaya konulan çözümleri içeren <b>en fazla beş</b> maddeye yer verilir.								

<b>Amaç 4</b>	Okulun eğitimin temel ilkeleri doğrultusunda niteliğini arttırmak amacıyla kurumsal kapasite geliştirilecektir.
<b>Hedef 4.1</b>	Kurum personelinin mesleki gelişimlerinin artırılması sağlanacaktır.

Performans Göstergeleri	Hedefe Etkisi*	Başlangıç Değeri**	2024	2025	2026	2027	2028	İzleme Sıklığı	Rapor Sıklığı
PG 4.1.1 Hizmet içi eğitim alan yönetici ve öğretmen sayısı	13	14	15	16	16	16	16	6 ay	12 ay
PG4.1.2 Eğitim alan yardımcı personel sayısı	12	2	2	2	2	2	2	6 ay	12 ay
PG 4.1.3 Uzaktan hizmet içi eğitime katılan öğretmen sayısı	13	14	15	16	16	16	16	6 ay	12 ay
PG 4.1.4 Ulusal ve uluslararası projelere katılım sağlayan öğretmen sayısı	12	9	10	11	12	13	13	6 ay	12 ay
PG 4.1.5 Öğretmenlere yönelik düzenlenen eğitim sayısı	13	5	6	7	8	9	10	6 ay	12 ay
PG 4.1.6 Yöneticilere yönelik düzenlenen eğitim sayısı	12	5	6	7	8	9	10	6 ay	12 ay
PG 4.1.7 Yüksek lisans eğitimini sürdüren/ tamamlayan öğretmen ve yönetici sayısı	13	6	7	7	8	8	9	6 ay	12 ay
PG 4.1.8 Doktora eğitimini sürdüren/tamamlayan öğretmen ve yönetici sayısı	12	0	1	1	2	2	3	6 ay	12 ay
<b>Koordinatör Birim</b>	Okul İdaresi								
<b>İş birliği Yapılacak Birimler</b>	Trabzon Milli Eğitim Müdürlüğü, Maçka Milli Eğitim Müdürlüğü								
<b>Riskler</b>	Hedeflerin gerçekleşmesine yönelik bir risk yoktur.								
<b>Stratejiler</b>	<p>S1 Okul yöneticilerinin ve öğretmenlerin mesleki gelişim ihtiyaçları tespit edilerek bu ihtiyaçları gidermeye yönelik bir mesleki gelişim planı hazırlanacaktır.</p> <p>S2 Bakanlık, diğer kurum ve kuruluşlarla yapılan iş birlikleri kapsamında yardımcı personelin görev alanı ile ilgili iş başı eğitim almaları sağlanacaktır.</p> <p>S3 Okul öğretmenlerinin alanlarında mesleki gelişimlerini ve öğretmenlik yeterliklerini geliştirmek için mahalli ve merkezi düzeyde eğitim almaları sağlanacaktır.</p> <p>S4 Okul yöneticilerinin ve öğretmenlerin dijital platformlar aracılığıyla verilen</p>								

	<p>eđitmlere katılmaları teşvik edilecektir.</p> <p>S5 Okul personelinin motivasyon, iş doyumunu ve kurumsal bađlılık düzeylerini artıracak çalışmalar yapılacaktır</p>
<b>Maliyet Tahmini</b>	
<b>Tespitler</b>	<ol style="list-style-type: none"><li>1.Okul yöneticilerinin mesleki gelişimlerinin devamı için hizmet içi eğitim almalarının faydalı olabileceđi</li><li>2. Öğretmenlerin mesleki gelişimlerinin devamı için hizmet içi eğitim almalarının faydalı olabileceđi</li><li>3.Yardımcı personelin mesleki yeterliliklerini arttırmak için düzenli eğitim almalarının faydalı olabileceđi</li></ol>
<b>İhtiyaçlar</b>	<ol style="list-style-type: none"><li>1. Okul idarecilerinin mebbis, tefbis, yeni okul e-posta hesabı kullanımına yönelik hizmet içi eğitim ihtiyacı</li><li>2. Öğretmenlerin krize müdahale yöntemlerine yönelik hizmet içi eğitim ihtiyacı</li><li>3. Öğretmenlerin kendi branşlarında, Türkiye Yüzyılı Maarif Modeli ile ilgili hizmet içi eğitim ihtiyacı</li><li>4. Yardımcı personele kalorifer yakma teknikleri ile ilgili hizmet içi eğitim verilmesi ihtiyacı</li></ol>



<b>Amaç 4</b>	Okulun eğitimin temel ilkeleri doğrultusunda niteliğini arttırmak amacıyla kurumsal kapasite geliştirilecektir.
<b>Hedef 4.2</b>	Eğitim ve öğretimin sağlıklı ve güvenli bir ortamda gerçekleştirilmesi için okul sağlığı ve güvenliği geliştirilecektir.

Performans Göstergeleri	Hedef Etkisi*	Başlangıç Değeri**	2024	2025	2026	2027	2028	İzleme Sıklığı	Rapor Sıklığı
PG 4.2.1 Okulda yaşanan kaza sayısı	15	15	10	8	6	4	1	6 ay	12 ay
PG 4.2.2 Bağımlılıkla mücadele ile ilgili konularda eğitim alan öğrenci ve öğretmen sayısı	15	50	50	55	60	70	80	6 ay	12 ay
PG 4.2.3 Akran zorbalığı ve siber zorbalıkla ilgili konularda eğitim alan öğretmen, öğrenci ve veli sayısı	15	123	123	109	111	93	118	6 ay	12 ay
PG 4.2.4 Sağlıklı beslenme ve obezite ile ilgili konularda verilen eğitim alan öğrenci, öğretmen ve veli sayısı	15	123	123	109	111	93	118	6 ay	12 ay
PG 4.2.5 Hijyen, gıda güvenliği, bulaşıcı hastalıklar ile ilgili konularda verilen eğitim alan öğrenci, öğretmen ve personel sayısı	15	123	123	109	111	93	118	6 ay	12 ay
PG 4.2.6 Sivil savunma eğitimlerine katılan öğrenci ve öğretmen sayısı	15	0	0	0	0	0	0	6 ay	12 ay
PG 4.2.7 Afet ve acil durum tatbikat sayısı	10	71	71	64	56	65	71	6 ay	12 ay
<b>Koordinatör Birim</b>	Okul İdaresi								
<b>İş birliği Yapılacak Birimler</b>	AFAD, Bilişim Teknolojileri Öğretmeni								
<b>Riskler</b>	1) Okulda yapılacak afete hazırlık tatbikatlarında soğukkanlılığını koruyamayan öğrencilerin panik yapması sonucu izdahama sebebiyet vermesi								
<b>Stratejiler</b>	S1 Eğitim ortamları iş sağlığı ve güvenliği yönergesine uygun hâle getirilecektir. S2 Öğrenci, öğretmen ve velilerde farkındalık oluşturmak için bağımlılıkla mücadele, akran zorbalığı, siber zorbalık, sağlıklı beslenme ve obezite, hijyen, bulaşıcı hastalıklar ve gıda güvenliği gibi konularda alan uzmanları ile iş birliğinde eğitimler düzenlenecektir. S3 Doğa, insan ve teknoloji kaynaklı (deprem, sel, heyelan, yangın, çığ ve salgın hastalıklar vd.) afetlere karşı gerekli tedbirlerin alınması için çalışmalar yapılacaktır.								

	<p>S4 Doğa, insan ve teknoloji kaynaklı (deprem, sel, heyelan, yangın, çığ ve salgın hastalıklar vd.) konularında alan uzmanları ile iş birliğinde öğretmen ve öğrencilere farkındalık eğitimleri verilecektir.</p> <p>S5 Okulun afet ve acil durum eylem planının güncel tutulması sağlanacaktır.</p> <p>S6 Afet ve acil durum tatbikatları düzenlenecektir.</p>
<b>Maliyet Tahmini</b>	Hedefin gerçekleşmesine ilişkin ihtiyaç duyulan toplam tahmini maliyete yer verilir.
<b>Tespitler</b>	<p>1) Deprem ülkesi olan coğrafyamızda doğal afet bilincinin kurumumuzda yeteri seviyede olmaması</p> <p>2) Öğrencilerin lavabo kullanımını sonrası el yıkama ve hijyen alışkanlıklarının yeterli seviyede olmaması</p>
<b>İhtiyaçlar</b>	<p>1.) Doğal afetler ile ilgili seminer planlaması</p> <p>2. Doğal afetler ile ilgili tatbikatlar planlanması</p> <p>3.) Okul afet acil durum eylem planının güncellenmesi</p> <p>4) Öğrencilere hijyen eğitimine yönelik seminer verilmesi</p>

<b>Amaç 4</b>	Okulun eğitimin temel ilkeleri doğrultusunda niteliğini arttırmak amacıyla kurumsal kapasite geliştirilecektir.
<b>Hedef 4.3</b>	Temel eğitimde okulların niteliğini arttıracak uygulamalara ve çalışmalara yer verilmesi sağlanacaktır.

Performans Göstergeleri	Hedef Etkisi*	Başlangıç Değeri**	2024	2025	2026	2027	2028	İzleme Sıklığı	Rapor Sıklığı
PG 4.3.1. İyileştirilen fiziki mekân (derslik, spor salonu, kütüphane, pansiyon vb.) sayısı	33	2	3	4	4	5	5	6 ay	12 ay
PG 4.3.2. Fiziksel mekanların temizlik ve hijyenine ilişkin memnuniyet oranı (%)	33	85	87	90	93	95	95	6 ay	12 ay
PG 4.3.3. Altyapı ve donatım eksikliği bulunan fiziksel birim sayısı	34	-	-	-	-	-	-	6 ay	12 ay
<b>Koordinatör Birim</b>	Okul İdaresi								
<b>İş birliği Yapılacak Birimler</b>	Trabzon Milli Eğitim Müdürlüğü, Maçka Milli Eğitim Müdürlüğü, Hayırsever İnsanlar								
<b>Riskler</b>	1) Yapılacak iyileştirme çalışmalarının yüksek bir maliyeti bulabilmesi 2) Eğitim öğretim faaliyetleri devam ederken yapılacak iyileştirme çalışmalarının gürültüye sebep olması sonucu eğitim öğretim faaliyetlerindeki verimin düşmesi								
<b>Stratejiler</b>	S1. Okulun fiziki mekânlarının durum tespiti yapılacak ve iyileştirilme için önceliklendirilmiş bir plan doğrultusunda çalışmalar yapılacaktır. S2. Fiziki mekânların iyileştirilmesi için kamu idareleri, belediyeler ve işverenlerle iş birlikleri yapılacaktır. S3. Bilişim altyapısını güçlendirme çalışmaları yapılacaktır. S4. Temizlik ve hijyen memnuniyet düzeyi belirlemek için anketler uygulanarak yapılacak değerlendirmeler sonucunda gerekli tedbirler alınacaktır.								
<b>Maliyet Tahmini</b>									
<b>Tespitler</b>	1. Okul bahçesindeki sert ve bozuk zemine bağlı olarak düşme yaralanma vakalarının görülmesi. 2. Sınıf ve koridorlardaki kalorifer peteklerinin çarpma sonucu yaralanmalara karşı güvenlik riski teşkil etmesi								
<b>İhtiyaçlar</b>	1) Okul bahçesine asfalt dökülerek zemin yenilemesi yapılması 2) Kalorifer peteklerinin gizlenmesi								

## Başar İlkokulu Performans Göstergeleri

<b>Amaç 1</b>	Öğrencilerin eğitim ve öğretime etkin katılımlarıyla eğitim öğretim sürecini tamamlamalarını sağlamak.
<b>Hedef 1.1</b>	Öğrencilerin okula erişim, devam ve okulu tamamlama oranları artırılacaktır.

Performans Göstergeleri	Hedef Etkisi*	Başlangıç Değeri**	2024	2025	2026	2027	2028	İzleme Sıklığı	Rapor Sıklığı
PG 1.1.1 Bir eğitim ve öğretim yılında devamsızlık süresi 20 günden fazla olan öğrenci oranı (%)	15	0	0	0	0	0	0	6 ay	12 ay
PG 1.1.2 Bir eğitim ve öğretim yılında sınıf tekrar eden öğrenci oranı (%)	20	0	0	0	0	0	0	6 ay	12 ay
PG 1.1.3 Bir eğitim ve öğretim yılında örgün eğitimden ayrılan öğrenci oranı (%)	15	2	1	1	1	0	0	6 ay	12 ay
PG 1.1.4 Okula kayıt olanların mezun olma oranı (%)	15	97	97	98	99	99	99	6 ay	12 ay
PG 1.1.5 Bir eğitim ve öğretim yılında destekleme ve yetiştirme kurslarına kayıt yaptıran öğrenci oranı (%)	15	-	-	-	-	-	-	6 ay	12 ay
PG1.1.6. Destekleme ve yetiştirme kurslarındaki toplam ders saatinin 1/5'ine devam etmeyen öğrenci oranı (%)	20	-	-	-	-	-	-	6 ay	12 ay
<b>Koordinatör Birim</b>	Okul İdaresi								
<b>İş birliği Yapılacak Birimler</b>	Sınıf Rehber Öğretmenleri, Öğrenci Velileri								
<b>Riskler</b>	1)Taşıma bölgesinde bulunan yerleşim yerlerinde ikamet ededen öğrenci velilerinin il ya da ilçe merkezine göç etmesi sonucu okuldaki öğrenci kaydı sayısının azalması								
<b>Stratejiler</b>	Hedeflerin nasıl gerçekleştirileceğine yönelik <b>en fazla beş</b> stratejiye maddeler hâlinde yer verilir. S1. Öğrencilerin devamsızlık nedenleri belirlenecek, öğrenci ve veli iş birliğiyle bu nedenleri ortadan kaldırmaya yönelik çalışmalar yürütülecektir. S2. Öğrenci devamsızlığının olumsuz etkilerini azaltmaya yönelik eksik kazanımların giderilmesi amacıyla sosyal etkinlikler, uzaktan öğrenme olanaklarına ilişkin farkındalık çalışmaları gibi telafi tedbirleri alınacaktır.								

	<p>S3. Okula aidiyeti artırmak amacıyla diğer kurumlarla iş birliği yapılarak ortamının öğrencilerin akademik, sosyal, kültürel, sanatsal ve sportif faaliyetlere katılımı sağlanacaktır.</p> <p>S4. Sınıf tekrarı nedenleri araştırılarak buna yönelik önleyici tedbirler geliştirilecektir.</p> <p>S5. DYK kurslarına devamsızlık nedenleri araştırılarak devamsızlığı azaltacak çalışmalar yapılacaktır.</p> <p>S6. Öğrencilerin örgün eğitimden ayrılma nedenleri araştırılıp okul kaynaklı nedenlerin ortadan kaldırılmasına yönelik tedbirler alınacaktır</p> <p>S7. Özel eğitim ihtiyacı olan öğrencilerin uygun alanda eğitim alabilmeleri için rehberlik ve yönlendirme faaliyetleri yapılacaktır.</p> <p>S8. Öğrencilerin okula, okul kültürüne ve eğitim alacakları alana uyumunu güçlendirmek için çalışmalar yürütülecektir.</p> <p>S9. Tam öğrenme modeli benimsenip öğrenme eksiklikleri ve kayıpları olan öğrencilere yönelik bireysel çalışmalar yapılacaktır.</p>
<b>Maliyet Tahmini</b>	
<b>Tespitler</b>	1) Hayvancılık faaliyetinin olduğu taşıma bölgemizde öğrenci velilerinin mayıs ayı sonlarında hayvanlarını otlatmak için mezereye gitmesiyle öğrenci devamsızlıklarının artış göstermesi
<b>İhtiyaçlar</b>	1) Eğitim öğretimde başarı için okula devanın esas olduğu bilincinin vel ve öğrencilere verilmesi için, veli görüşmeleri düzenlenmesi

<b>Amaç 2</b>	Öğrencilere medeniyetimizin ve insanlığın ortak değerleriyle çağın gereklerine uygun bilgi, beceri, tutum ve davranışlar kazandırılacaktır.
<b>Hedef 2.1</b>	Öğrencilere evrensel değerler, sağlıklı yaşam ve çevre bilinci duyarlılığı kazandırılacaktır.

Performans Göstergeleri	Hedef Etkisi*	Başlangıç Değeri**	2024	2025	2026	2027	2028	İzleme Sıklığı	Rapor Sıklığı
PG.2.1.1 Öğrenci başına okunan kitap sayısı	15	10	8	9	10	10	11	6 ay	12 ay
PG.2.1.2 Sağlıklı ve dengeli beslenme ile ilgili verilen eğitim sayısı	15	10	2	3	3	4	4	6 ay	12 ay
PG.2.1.3 Sağlıklı ve dengeli beslenme ile ilgili verilen eğitime katılan öğrenci sayısı	15	53	53	63	55	58	55	6 ay	12 ay
PG.2.1.4 Çevre bilincinin artırılmasına yönelik verilen eğitim sayısı	15	1	0	1	2	2	2	6 ay	12 ay
PG.2.1.5 Çevre bilincinin artırılmasına yönelik verilen eğitimlere katılan öğrenci sayısı	10	53	0	63	55	58	55	6 ay	12 ay
PG.2.1.6 Nezaket kurallarına yönelik	15	1	1	1	1	2	3	6 ay	12 ay

<b>yapılan etkinlik sayısı</b>									
<b>PG.2.1.7 Nezaket kurallarına yönelik yapılan etkinliklere katılan öğrenci sayısı</b>	15	53	0	63	55	58	55	6 ay	12 ay
<b>Koordinatör Birim</b>	Okul idaresi								
<b>İş birliği Yapılacak Birimler</b>	Sınıf Rehber Öğretmenleri, Maçka Aile Sağlığı Merkezi								
<b>Riskler</b>	Hedefin gerçekleştirilmesine yönelik herhangi bir risk yoktur.								
<b>Stratejiler</b>	S1 Okul kütüphanesi zenginleştirilecek, öğrencilerin kütüphaneden yararlanması sağlanacaktır. S2 Öğrencilere sağlıklı ve dengeli beslenmelerine yönelik bilgilendirme eğitimleri ve etkinlikler yapılacaktır. S3 Öğrencilerin çevre bilincinin artırılmasına yönelik etkinlikler yapılacaktır. S4 Öğrencilere, nezaket ve görgü kuralları konusunda eğitimler verilerek konuya ilişkin etkinlikler düzenlenecektir.								
<b>Maliyet Tahmini</b>	0								
<b>Tespitler</b>	1) Sabah kahvaltısı yapmadan okula gelen öğrencilerin karın ağrısı şikayeti ile okul idaresine başvurması 2)Değerler eğitimi, nezaket kurallarının uygulanmasına yönelik eksiklikler görülmesi								
<b>İhtiyaçlar</b>	1.) sağlıklı yaşam ve düzenli beslenme alışkanlığı konulu seminer verilmesi 2.) Değerler Eeğitimi ile ilgili seminer verilmesi								

<b>Amaç 3</b>	Eğitim ortamlarının fiziki imkânları geliştirilecektir.
<b>Hedef 3.1</b>	Temel eğitimde okulların niteliğini arttıracak uygulama ve çalışmalara yer verilecektir.

<b>Performans Göstergeleri</b>	<b>Hedef Etkisi*</b>	<b>Başlangıç Değeri**</b>	<b>2024</b>	<b>2025</b>	<b>2026</b>	<b>2027</b>	<b>2028</b>	<b>İzleme Sıklığı</b>	<b>Rapor Sıklığı</b>
<b>PG 3.1.1. İyileştirilen fiziki mekân (derslik, spor salonu, kütüphane, pansiyon vb.) sayısı</b>	33	5	2	2	2	3	3	6 ay	12 ay
<b>PG 3.1.2. Fiziksel mekanların temizlik ve</b>	33	80	80	85	90	90	95	6 ay	12 ay

hijyenine ilişkin memnuniyet oranı (%)									
PG 3.1.3. Altyapı ve donatım eksikliği bulunan fiziksel birim sayısı	34	0	0	0	0	0	0	6 ay	12 ay
Koordinatör Birim	Okul İdaresi								
İş birliği Yapılacak Birimler	Okul Temizlik Personeli								
Riskler	Hedefin gerçekleşmesine yönelik risk yoktur.								
Stratejiler	S1 Fiziki mekânların iyileştirilmesi için kamu idareleri, belediyeler ve işverenlerle iş birlikleri yapılacaktır. S2 Atölye ve laboratuvarların iyileştirilmesi için sektör ile iş birlikleri yapılacaktır.								
Maliyet Tahmini	Hedefin gerçekleşmesine ilişkin ihtiyaç duyulan toplam tahmini maliyete yer verilir.								
Tespitler	1)Sınıflardaki akıllı tahta kilit deliklerinin öğrenciler için güvenlik açığı oluşturması 2)Okul yemekhanesi ile belirli gün ve hafta programlarının düzenlendiği çok amaçlı salonun ortak kullanılmasının sorun teşkil etmesi 3)Öğrencilerin yeterli temizlik alışkanlıkları olmamasından dolayı sınıf temiz								
İhtiyaçlar	Tespit edilen ihtiyaç ya da sorun alanlarına yönelik ortaya konulan çözümleri içeren <b>en fazla beş</b> maddeye yer verilir.								

<b>Amaç 3</b>	Eğitim ortamlarının fiziki imkânları geliştirilecektir.
<b>Hedef 3.2</b>	Eğitim ve öğretimin sağlıklı ve güvenli bir ortamda gerçekleştirilmesi için okul sağlığı ve güvenliği geliştirilecektir.

Performans Göstergeleri	Hedefe Etkisi*	Başlangıç Değeri**	2024	2025	2026	2027	2028	İzleme Sıklığı	Rapor Sıklığı
PG3.2.1. Okulda yaşanan kaza sayısı	15	1	1	0	0	0	0	6 ay	12 ay
PG3.2.2. Bağımlılıkla mücadele ile ilgili konularda eğitim alan öğrenci, öğretmen ve veli oranı	15	0	0	63	55	58	55	6 ay	12 ay
PG3.2.3.Akran zorbalığı ve siber zorbalıkla ilgili konularda eğitim alan öğrenci ve öğretmen sayısı	10	0	0	63	55	58	55	6 ay	12 ay

PG3.2.4. Sağlıklı beslenme ve obezite ile ilgili konularda verilen eğitim alan öğrenci, öğretmen ve veli oranı	10	53	53	63	55	58	55	6 ay	12 ay
PG3.2.5. Hijyen, gıda güvenliği, bulaşıcı hastalıklar ile ilgili konularda verilen eğitim alan öğrenci, öğretmen ve veli oranı	10	%51	%55	%58	%60	%65	%70	6 ay	12 ay
PG3.2.6 Sivil savunma eğitimlerine katılan öğrenci ve öğretmen sayısı	15	46	46	57	51	52	55	6 ay	12 ay
PG3.2.7. Afet ve acil durum tatbikat sayısı	15	15	3	4	5	5	6	6 ay	12 ay
<b>Koordinatör Birim</b>	Okul İdaresi								
<b>İş birliği Yapılacak Birimler</b>	AFAD, Maçka Aile Sağlığı Merkezi								
<b>Riskler</b>	1) Okulda yapılacak afete hazırlık tatbikatlarında soğukkanlılığını koruyamayan öğrencilerin panik yapması sonucu izdahama sebebiyet vermesi								
<b>Stratejiler</b>	<p>Hedeflerin nasıl gerçekleştirileceğine yönelik <b>en fazla beş</b> stratejiye maddeler hâlinde yer verilir.</p> <p>S1 Eğitim ortamları iş sağlığı ve güvenliği yönergesine uygun hâle getirilecektir.</p> <p>S2 Öğrenci, öğretmen ve velilerde farkındalık oluşturmak için bağımlılıkla mücadele, akran zorbalığı, siber zorbalık, sağlıklı beslenme ve obezite, hijyen, bulaşıcı hastalıklar ve gıda güvenliği gibi konularda alan uzmanları ile iş birliğinde eğitimler düzenlenecektir.</p> <p>S3 Doğa, insan ve teknoloji kaynaklı (deprem, sel, heyelan, yangın, çığ ve salgın hastalıklar vd.) afetlere karşı gerekli tedbirlerin alınması için çalışmalar yapılacaktır.</p> <p>S4 Doğa, insan ve teknoloji kaynaklı (deprem, sel, heyelan, yangın, çığ ve salgın hastalıklar vd.) konularında alan uzmanları ile iş birliğinde öğretmen ve öğrencilere farkındalık eğitimleri verilecektir.</p> <p>S5 Okulun afet ve acil durum eylem planının güncel tutulması sağlanacaktır.</p> <p>S6 Afet ve acil durum tatbikatları düzenlenecektir.</p>								
<b>Maliyet Tahmini</b>	Hedefin gerçekleşmesine ilişkin ihtiyaç duyulan toplam tahmini maliyete yer verilir.								
<b>Tespitler</b>	1) Deprem ülkesi olan coğrafyamızda doğal afet bilincinin kurumumuzda yeteri seviyede olmaması								



<b>İhtiyaçlar</b>	1. Bağımlılıkla mücadele konulu seminer düzenlenmesi 2. Doğal afetlerden korunmaya yönelik seminer ve tatbikat planlanması
-------------------	---

<b>Amaç 4</b>	Temel eğitimde öğrencilerin kaliteli eğitime erişimleri fırsat eşitliği temelinde artırılarak bilişsel, duyuşsal ve fiziksel olarak çok yönlü gelişimleri sağlanacak ve temel hayat becerilerini edinmiş öğrenciler yetiştirilecektir.
<b>Hedef 4.1</b>	Öğrencilerin bilimsel, kültürel, sanatsal, sportif ve toplum hizmeti alanlarında ders dışı etkinliklere katılım oranı artırılabacaktır.

Performans Göstergeleri	Hedef Etkisi*	Başlangıç Değeri**	2024	2025	2026	2027	2028	İzleme Sıklığı	Rapor Sıklığı
PG 4.1.1 Okulda bir eğitim ve öğretim döneminde bilimsel, kültürel, sanatsal ve sportif alanlarda en az bir faaliyete katılan öğrenci oranı (%)	15	18	18	25	30	35	40	6 ay	12 ay
PG 4.1.2 Bir eğitim ve öğretim yılında en az iki sosyal sorumluluk ve toplum hizmeti çalışmalarına katılan öğrenci oranı (%)	15	15	15	20	25	30	35	6 ay	12 ay
PG 4.1.3 Bir eğitim ve öğretim yılında yerel, ulusal ve uluslararası proje, yarışma vb. etkinliklere katılan öğrenci oranı (%)	15	40	20	25	30	35	40	6 ay	12 ay
PG 4.1.4 Okulda bir eğitim ve öğretim yılında geleneksel çocuk oyunları alt başlığında en az bir faaliyete katılan öğrenci oranı (%)	15	70	70	75	75	78	80	6 ay	12 ay
PG 4.1.5 Okulda bir eğitim ve öğretim yılında geleneksel çocuk oyunlarına yönelik olarak düzenlenen alan/mezan sayısı.	15	1	1	1	1	1	1	6 ay	12 ay
<b>Koordinatör Birim</b>	Hedefin gerçekleşmesi ile ilgili tüm faaliyetlerin koordine edilmesinden sorumlu olan <b>tek bir</b> birimdir (Okul/kurumun idaresi, rehberlik servisi, zümre başkanları vb. gibi).								
<b>İş birliği Yapılacak Birimler</b>	Hedefin gerçekleşmesi ile ilgili faaliyetlerin gerçekleştirilmesinde sorumlulukları olan birimlerdir.								
<b>Riskler</b>	Hedefin gerçekleşmesini etkileyebilecek <b>en fazla beş</b> riske yer verilir.								

<b>Stratejiler</b>	<p>S1 Her bir öğrencinin bir kulüp faaliyetinde aktif olarak yer alması sağlanarak kulüp faaliyetlerinin etkinliği artırılacaktır.</p> <p>S2 Öğrencilerin seviyelerine uygun olarak toplumsal sorunların çözümüne katkı sağlamak ve farkındalık oluşturmak amacıyla afet ve acil durum, çevre, eğitim, spor, kültür ve turizm, sağlık ve sosyal hizmetler alanlarında toplum hizmeti faaliyetlerine katılımları artırılacaktır.</p> <p>S3 Okul bünyesinde yarışmalar düzenlenecektir.</p> <p>S4 Diğer kurum ve kuruluşlarla iş birliği içerisinde yürütülen bilimsel, sosyal, kültürel, sanatsal ve sportif alanlardaki faaliyetler artırılacaktır.</p> <p>S5 Okul bahçeleri çocukların geleneksel oyunlarla vakit geçirmelerini sağlayacak ve gelişimlerini destekleyecek şekilde etkin olarak kullanılacaktır.</p> <p>S6 Okul bünyesinde etkinlikler düzenlenecektir.</p> <p>S7 Öğrencilerin yerel, ulusal ve uluslararası proje ve yarışmalara katılmaları teşvik edilecektir.</p> <p>S8 E-okul sisteminde bulunan sosyal etkinlik modülünde gerçekleştirilen etkinlikler işlenecektir.</p> <p>S9 Okul bahçeleri geleneksel çocuk oyunlarına yönelik düzenlenecektir.</p> <p>S10 Öğrenci seviyesi ve öğretim programı kazanımlarına uygun olarak geleneksel çocuk oyunları ders içi etkinliklerde kullanılacaktır.</p> <p>S11 Eğitim- öğretim yılı içerisinde okullarda geleneksel çocuk oyunları şenliği yapılacaktır.</p>
<b>Maliyet Tahmini</b>	
<b>Tespitler</b>	1.) Kulüp faaliyetlerinin düzenli olarak yapılmaması
<b>İhtiyaçlar</b>	1) Her ay 1 kere kulüp faaliyet toplantısı düzenlenerek yapılan ve yapılacak çalışmaların planlanması

**Tablo 25. Tahmini Maliyet Tablosu**

**Örnek olarak değerler yazılmıştır. Okul/Kurumunuza göre değişiklik yapılmalıdır. Tüm amaç/hedefler Tahmini Maliyet Tablosunda bulunmalı ve maliyetleri toplanıp TOPLAM ve Tahmini Maliyet bölümüne yazılmalıdır.**

	2024	2025	2026	2027	2028	Toplam Maliyet
<b>Amaç 1</b>						
<b>Hedef 1.1</b>						
<b>Hedef 1.2</b>						
<b>Amaç 2</b>						
<b>Hedef 2.1</b>						
<b>Amaç 3</b>						
<b>Hedef 3.1</b>						
<b>Hedef 3.2</b>						
<b>Genel Yönetim Giderleri</b>						
<b>TOPLAM</b>						

## 5. İZLEME VE DEĞERLENDİRME

İzleme ve değerlendirme süreci kurumsal öğrenmeyi buna bağlı olarak da faaliyetlerin sürekli olarak iyileştirilmesini sağlar. İzleme ve değerlendirme faaliyetleri sonucunda elde edilen bilgiler kullanılarak stratejik plan gözden geçirilir, hedeflenen ve ulaşılan sonuçlar karşılaştırılır. Bu karşılaştırmalar sonucunda da gerekli görülen durumlarda stratejik planın güncelleme kararı verilebilir.

İzleme, amaç ve hedeflere kaydedilen ilerlemeyi takip etmek amacıyla uygulama öncesi ve uygulama sırasında sürekli ve sistematik olarak nitel ve nicel verilerin toplandığı ve analiz edildiği tekrarlı bir süreçtir. Performans göstergeleri aracılığıyla amaç ve hedeflerin gerçekleşme sonuçlarının belirli bir sıklıkla izlenmesi ve belirlenen dönemler itibarıyla raporlanarak yöneticilerin değerlendirilmesine sunulması izleme faaliyetlerini oluşturur.

İzleme ve değerlendirme sürecinde yapılması gereken hususlara bu bölümde yer verilmelidir. İzleme ve değerlendirmeden sorumlu birim ve kişiler ile sürece ilişkin takvim belirtilmelidir.

**Hedefe İlişkin Değerlendirme:** Her yılın ilk altı ayında ilgili hedefe ait performans göstergelerinin performans düzeyi dikkate alınarak izlemenin yapıldığı yılın sonu itibarıyla hedeflenen değere ulaşıp ulaşılmadığının analizi yapılır. Hedeflenen değere ulaşılmasını engelleyecek hususlar ve riskler varsa bunlar değerlendirilir. Hedeflenen değerlere ulaşılmasını sağlayacak temel tedbirler kısaca yer verilir.

Okul/kurumlar için izleme değerlendirme faaliyetleri Tablo 26'da örneklendirilmiş olan izleme ve değerlendirme şablonu kullanılarak her eğitim-öğretim dönemi sonunda bir kere olacak şekilde gerçekleştirilir. Bu şablon ile planlanan hedefe ne oranda ulaşıldığı ve buna dair değerlendirmeler ifade edilir.

**Hedef Performansının Hesaplanması:** Gösterge değerlerinin kümülatif olarak belirlenmemesi durumunda hedef performansının hesaplanmasında izleme dönemindeki yıl sonu hedeflenen değer ile izleme dönemindeki gerçekleştirme değerinin kümülatif değeri baz alınır.

Bir göstergenin performansı %100'ü aşabilir ancak hedef performansının ölçümünde bu değer 100 olarak alınır. Böylece diğer göstergelerin hedefe etkisinin doğru hesaplanması sağlanır.

Bir göstergenin performansı negatif değer olabilir. Ancak hedef performansının ölçümünde bu değer sıfır alınır. Böylece diğer göstergelerin hedefe etkisinin doğru hesaplanması sağlanır.

**Tablo 26: İzleme ve Değerlendirme Şablonu (PLANDA BULUNMAYACAKTIR. Plan hazırlandıktan sonra izleme değerlendirme sürecinde kullanılacaktır.)**

2024-2025 Eğitim Öğretim Yılı Stratejik Plan İzleme ve Değerlendirme Tablosu					
<b>A1</b>	Öğrencilerin öğrenmesi, gelişmesi ve büyümesi için fırsatları genişletmek amacıyla okul, aile ve toplum arasında güçlü bağlantılar geliştirilecektir.				
<b>H1.1</b>	Öğrenci başarısını desteklemek için ailelere eğitim verilecektir.				
<b>Hedef1.1 Performansı</b>	% 88*				
<b>Sorumlu Birim</b>	Okul yönetim kadrosu				
<b>Performans Göstergesi</b>	Hedefe Etkisi (%)	Plan Dönemi Başlangıç Değeri *(A)	İzleme Dönemindeki Yıl Sonu Hedeflenen Değer (B)	İzleme Dönemindeki Gerçekleşme Değeri (C)	Performans (%) (C-A)/(B-A)
<b>PG 1.1.1 Her dönem sınıf velilerine yönelik düzenlenen etkinlik sayısı</b>	60	0	1	1	100
<b>PG 1.1.2 En az bir aile eğitimi alan veli oranı (yüzde)</b>	40	25	75	60	70
Hedefe İlişkin Değerlendirmeler					
2024-2025 eğitim öğretim yılında PG 1.1.1 için performansın %100 oranında gerçekleştiği görülmektedir. 2024-2025 eğitim öğretim yılında PG 1.1.2 için performansı %70 oranında gerçekleştiği göz önünde bulundurularak ailelerin eğitim faaliyetlerine katılımının artırılması için sınıf rehber öğretmenleri aracılığıyla telefon görüşmeleri yapılması planlanmıştır.					

\* 2024-2028 dönemini kapsayan stratejik plan için 2023 yılı sonu değeridir.

\*\*Her yılın ilk altı ayında, ilgili hedefe ait performans göstergelerinin performans düzeyi dikkate alınarak izlemenin yapıldığı yılın sonu itibarıyla hedeflenen değere ulaşıp ulaşılamayacağına analizi yapılır. Hedeflene değere ulaşılmasını engelleyecek hususlar ve riskler varsa değerlendirilir. Hedeflenen değere ulaşılmasını sağlayacak temel tedbirler kısaca yer verilir.

\*PG 1.1.1'in performansının hedefe etkisinin çarpımı ile PG 1.1.2'nin performansının hedefe etkisinin çarpımları sonucunun toplanmasıyla elde edilir.

$$(%100 \times \%60) + (%70 \times \%40) = \%60 + \%28 = \%88$$